

Vores barn udvikler sprog



*Hvordan
kan vi
hjælpe?*

Udtalevanskeligheder

Viden

Børn har en medfødt evne til at skelne sproglyde i alle verdens sprog. I løbet af det første leveår ændres denne universelle evne til mere specifikt at omfatte sproglyde på modersmålet.

Vanskeligheder med produktion af sproglyde – *udtalen* - er de mest udbredte sproglige vanskeligheder blandt små børn. Udenlandske undersøgelser viser, at 5-7 % af alle børn har udtalevanskeligheder.

Udtalefejl er en naturlig del af barnets talesproglige udvikling. Det kan være, at barnet i en periode udtaler nogle konsonanter forkert eller udelader nogle lyde i ord, tilføjer andre lyde i ordene eller bytter om på lydene i bestemte ord.

Det afgørende er, at disse udtalefejl med tiden ophører. Man kan forvente, at de forskellige lyde i barnets sprog er på plads, når barnet er omkring 4 år, og at barnet på dette tidspunkt kan tale rent.

Fakta:

Fonologi er læren om sproglydenes funktion og reglerne for deres udtale. Derfor kaldes udtalevanskeligheder også "fonologiske vanskeligheder".



Hvad er årsagen til barnets udtalevanskeligheder?

Der er ikke én forklaring på, hvorfor nogle børn har vedvarende udtalevanskeligheder efter 4-års alderen, men det ses ofte i sammenhæng med:

- Øreproblemer – dvs. væske i ørerne, der gør, at barnet i en periode ikke hører optimalt.
- Arvelighed (30 – 60 % af børn med udtalevanskeligheder har mindst ét nært familiemedlem (forældre eller søskende), som også har haft udtalevanskeligheder).
- En fysiologisk omstændighed, f.eks. læbeganespalte, cerebral parese eller medfødte syndromer.
- Umoden opmærksomhed over for lyde – at barnet ikke har udviklet en præcis opfattelse af eller hukommelse for enkelte lyde eller lydrækkefølge (dette kan hænge sammen med punkt 1 og punkt 2).

Fakta:

Det er oftest lettere for børn at udtale lyde, der produceres forrest i munden (f.eks. b, m, t), mens lyde, der produceres bagerst i munden (f.eks. g, k, r) er sværere og derfor ofte læres senere. Mange børn har svært ved g-, k- og s-lyden helt op til 4-års alderen.



Sådan kan I hjælpe:



Få barnet undersøgt hos øre-, næse- og halslæge for at være sikker på, at barnet hører optimalt.



Sørg for optimale lydforhold, når I taler sammen - sluk radioen, fjernsyn, osv., tal én ad gangen og sørg for, at I er i samme rum, når I taler sammen.



Tal langsomt og tydeligt - i øjenhøjde med barnet, så barnet kan se, hvordan man danner lydene.



Kig på hinanden, når I taler sammen.



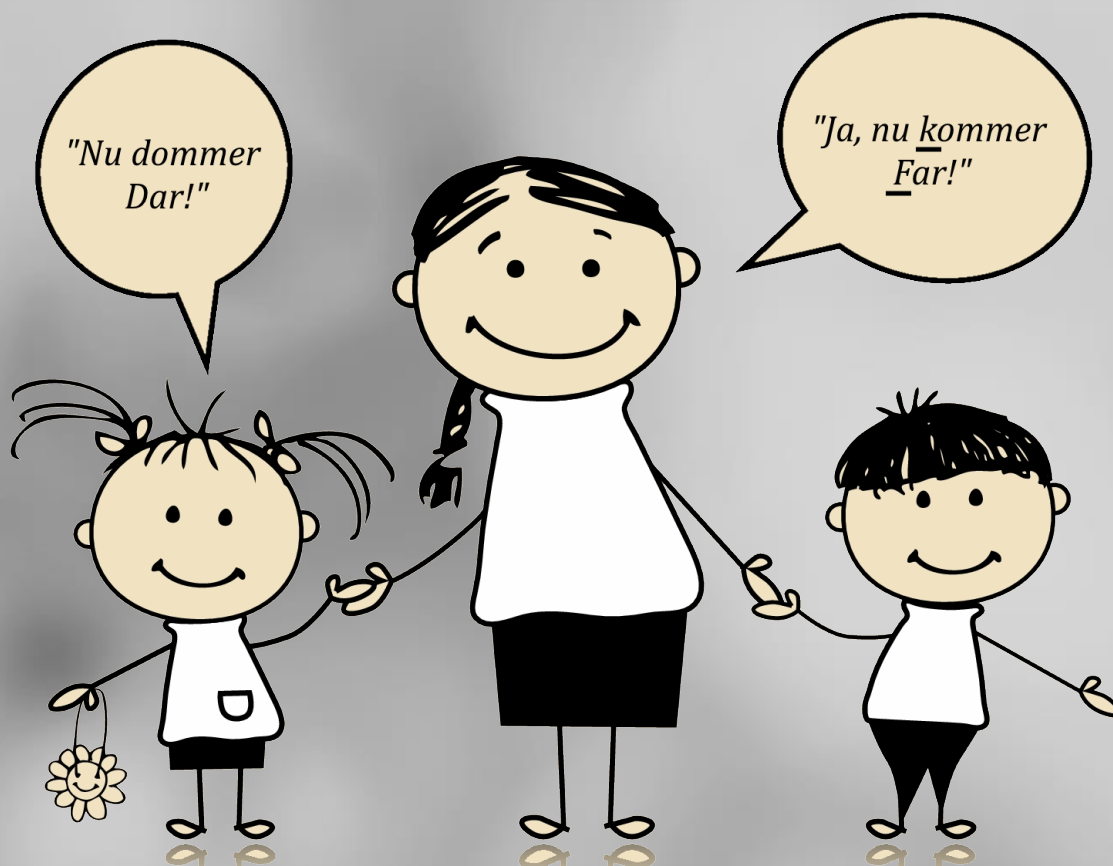
Leg med lyde - hvis barnet f.eks. skal lære at bruge 'S', kan I tegne slanger, lege noget med en legetøjslange eller lege, I selv er slanger, der siger "sssss". Ligeledes kan I lege/tegne 'tigere' hvis barnet skal øve K/g (krrr/grrr) eller katte der hvæser, hvis barnet skal øve R (rrrrr). Kig evt. i et spejl mens I leger lyde, så barnet kan se, hvordan lydene dannes.



Læs rim og remser - dette hjælper barnet med at få en større opmærksomhed overfor sprogets lyde.



Gentag barnets udsagn med korrekt og evt. med overdreven udtale. Prøv ikke at lyde irettesættende eller at give barnet en fornemmelse af at være forkert.



Mundmotoriske øvelser - Nytter de?

De fleste børn med udtalevanskeligheder har ikke problemer med mundmotorikken. I disse tilfælde vil det ikke hjælpe på barnets udtale at lave mundmotoriske øvelser. Nogle børn med udtalevanskeligheder har dog samtidig manglende kontrol over tunge og læber, som kan gøre det svært at danne de korrekte lyde. En talepædagog kan vurdere, om det evt. vil gavne barnet at lave mundmotoriske øvelser.

Udtalevanskeligheder opfattes ofte som et større problem af omgivelserne end af barnet selv.

Barnet skal fremfor alt bevare sin lyst til at tale og fortælle. Hvis der er tegn på, at barnet er ved at miste denne lyst, må de voksne omkring barnet i en periode helt fjerne fokus fra barnets udtalevanskeligheder.



Er der brug for hjælp?

Når børn er omkring 4 år, kan de fleste udtale alle sproglyde korrekt. Hvis dit barn stadigvæk udtaler bestemte lyde anderledes, er det en god idé at inddrage en talepædagog, som kan undersøge, hvilke sproglyde barnet har svært ved at producere og dernæst tage stilling til, om dette er noget, barnet har brug for talepædagogisk hjælp til.

Nogle børn i tre års alderen kan have så mange udtalevanskeligheder, at de er svære at forstå. I sådanne tilfælde kan det være en god idé at inddrage en talepædagog for at se, om der er nogle lyde, der kan arbejdes med, før barnet bliver 4 år. Talepædagogen kan vurdere, om der er tale om en typisk men forsinket udvikling af sproglydene, eller om der er tale om en atypisk udvikling af bestemte sproglyde, som kræver tidlig indgriben.

Er I som forældre bekymret for barnets sprogudvikling, kan I hente hjælp i barnets dagtilbud eller hos en talepædagog ved Pædagogisk Psykologisk Rådgivning (PPR) i Norddjurs Kommune.

PPR kan kontaktes via barnets dagtilbud eller ved en telefonisk henvendelse til PPR's sekretær:

Kontakt PPR:

Administrativ sagsbehandler

Rikke Munk Mathiesen

Telefon: 24 77 19 11

Mail: rmr@norddjurs.dk

Forældre kan også henvende sig anonymt gennem PPR's webrådgivning: [her](#)

