

NORDDJURS KOMMUNE



2010-2019

Befolkningsprognose

Denne befolkningsprognose er udarbejdet i marts – april måned 2010. Prognosen danner et overblik over befolkningsudviklingen i Norddjurs Kommune frem til år 2019.

Rapporten præsenterer befolkningsprognosens resultater og beskriver de forudsætninger, der ligger til grund for prognosen.



BEFOLKNINGSPROGNOSE

Indholdsfortegnelse

FORORD	2
SAMMENFATNING	3
1. BEFOLKNINGSPROGNOSE FOR NORDDJURS KOMMUNE	4
1.1 Alderssammensætningen	5
1.2 Fødselsmønstret	8
1.3 Flyttemønstret	10
1.4 Boligforhold	11
2. AFVIGELSER FRA LANDSPROGNOSEN	13
3. DELOMRÅDERNE	17
4. PROGNOSENS FORUDSÆTNINGER	19
BILAG.....	20



FORORD

Denne befolkningsprognose er udarbejdet af Norddjurs Kommune i samarbejde med KMD.

Prognosens resultater viser de befolkningsmæssige forudsætninger, der ligger til grund for kommunens budget.

Resultaterne giver blandt andet et billede af:

- Hvor mange børn der skal være plads til i kommunens daginstitutioner i fremtiden
- Hvor mange elever kommunen kan forvente i skolerne
- I hvilke områder der vil ske den største stigning i antallet af ældre borgere
- Hvor mange boliger der forventes opført i prognoseperioden

Rapporten er opdelt i 4 kapitler med følgende indhold:

I Kapitel 1 "Befolkningsprognose for Norddjurs Kommune" fremlægges prognosens hovedresultater for Norddjurs Kommune i udvalgte aldersintervaller.

I Kapitel 2 "Afvigelser fra landsprognose" fremgår de afvigelser, der er mellem denne prognose og Danmarks Statistik's landsprognose.

I Kapitel 3 "Delområderne" beskrives den forventede befolkningsudvikling i de enkelte områder i Norddjurs Kommune.

I Kapitel 4 "Prognosens forudsætninger" redegøres der for de forudsætninger, der indgår i befolkningsprognosens beregning.

Bilag – Boligprogram og Resultattabeller for skoledistrikterne.

Kontaktpersoner for denne befolkningsprognose er Bettina Andersen og Rikke Thind, Norddjurs Kommune og konsulent Karin Sloth, KMD.



SAMMENFATNING

Norddjurs kommune kan forvente, at folketallet vil falde frem mod 2019. Ifølge befolkningsprognosen vil befolkningstallet falde fra 38.427 indbyggere pr. 1. januar 2010 til 36.285 i 2019.

Udviklingen dækker over forskelle i de enkelte aldersklasser. Der vil således blive færre yngre erhvervsaktive (26-42 årige) og børn (0-16 årige) og flere ældre over 65 år.

Fordelt på skoledistrikter i Norddjurs Kommune beregnes et faldende folketal overalt.

Årsagen til befolkningsudviklingen skyldes hovedsageligt to faktorer:

1. at der bliver færre kvinder i den fødedygtige alder
2. at udviklingen i perioden 2004-2009 viser, at der flytter ca. dobbelt så mange 16-25 årige fra kommunen i forhold til antallet af de 26-35 årige, som flytter til kommunen

Prognosens beregninger er baseret på, at en række forudsætninger holder stik. Forudsætningerne omfatter, hvor mange boliger, der bliver bygget i de forskellige dele af kommunen og i de omkringliggende kommuner. Det har stor betydning for flytningerne til og fra kommunen og internt i kommunen.



1. BEFOLKNINGSPROGNOSE FOR NORDDJURS KOMMUNE

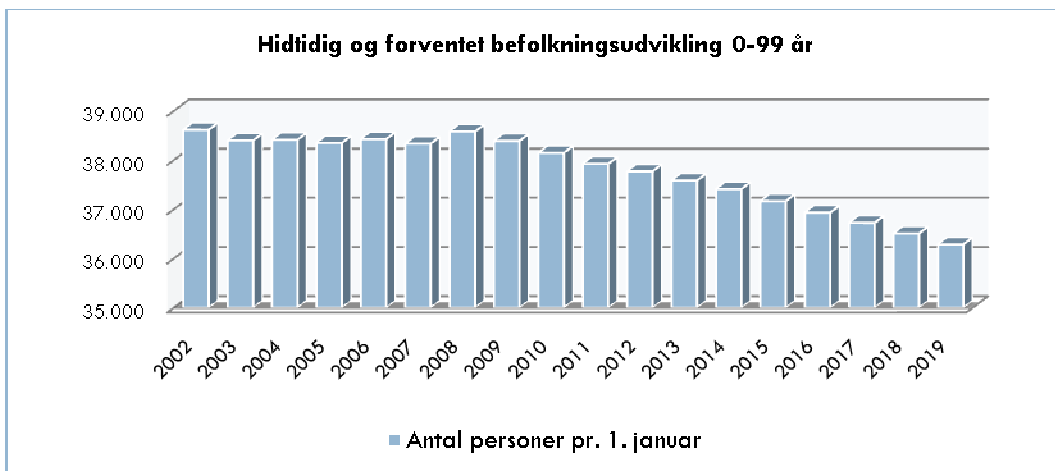
Befolkningsprognosen for Norddjurs Kommune viser, at der fra 1. januar 2010 til 1. januar 2019 kan forventes et samlet fald i befolkningstallet fra 38.148 til 36.285 personer svarende til 1.863 personer eller knap 5 %.

	Antal personer		Ændring 2010-2019	
	2010	2019	Antal	%
Ialt 0-99	38.148	36.285	-1.863	-4,9

TABEL 1: BEFOLKNINGSUDVIKLINGEN FREM TIL ÅR 2019

Befolkningsudviklingen i kommunen som helhed viser, at antallet af ældre borgere stiger, mens antallet af yngre borgere og børn er faldende. Gennemsnitsalderen ændrer sig fra 42,2 år i 2010 til 44,9 år i 2019.

Den hidtidige og den forventede befolkningsudvikling i Norddjurs Kommune illustreres af nedenstående figur. Det fremgår af figuren, at der er beregnet et fald i hele perioden.



FIGUR 1: HIDLIG OG FORVENTET BEFOLKNINGSUDVIKLING 0-99 ÅR

Befolkningsudviklingen i kommunen dækker over forskydninger i alderssammensætningen i Norddjurs Kommune og mellem de enkelte områder i kommunen. Dette fremgår af afsnit 1.1 Alderssammensætningen.



1.1 Alderssammensætningen

Tabel 2 viser alderssammensætningen i Norddjurs Kommune i 2010, samt den forventede alderssammensætning i de enkelte år i budgetperioden 2011 - 2014.

Prognosen viser, at der i budgetperioden forventes et fald i aldersgrupperne 0-16 år og 26-64 år, mens antallet af unge mellem 17-25 år og ældre fra 65-79 år forventes at stige frem mod 2014.

Aldersintervaller	Antal personer					Ændring 2010-2014		Relativ aldersfordeling	
	2010	2011	2012	2013	2014	Antal	%	2010	2014
0	337	345	336	329	323	-14	-4,0	0,9	0,9
0 - 6	2.645	2.607	2.582	2.525	2.480	-165	-6,2	6,9	6,6
7 - 16	4.794	4.704	4.597	4.481	4.368	-426	-8,9	12,6	11,7
17 - 25	3.734	3.756	3.791	3.850	3.909	175	4,7	9,8	10,4
26 - 42	6.921	6.712	6.519	6.326	6.180	-741	-10,7	18,1	16,5
43 - 59	9.864	9.783	9.707	9.650	9.555	-309	-3,1	25,9	25,5
60 - 64	2.862	2.877	2.801	2.790	2.758	-104	-3,6	7,5	7,4
65 - 79	5.406	5.549	5.781	5.940	6.085	679	12,6	14,2	16,3
80 - 99	1.922	1.935	1.993	2.023	2.075	153	7,9	5,0	5,5
Ialt 0-99	38.148	37.923	37.771	37.584	37.410	-738	-1,9	100,0	100,0

TABEL 2: BEFOLKNINGSUDVIKLINGEN I BUDGETPERIODEN 2010-2014 I UDVALGTE ALDRERSKLAGER

På længere sigt fortsætter tendensen med faldende børnetal og færre personer i den erhvervsaktive alder, og antallet af personer over 65 år stiger yderligere.

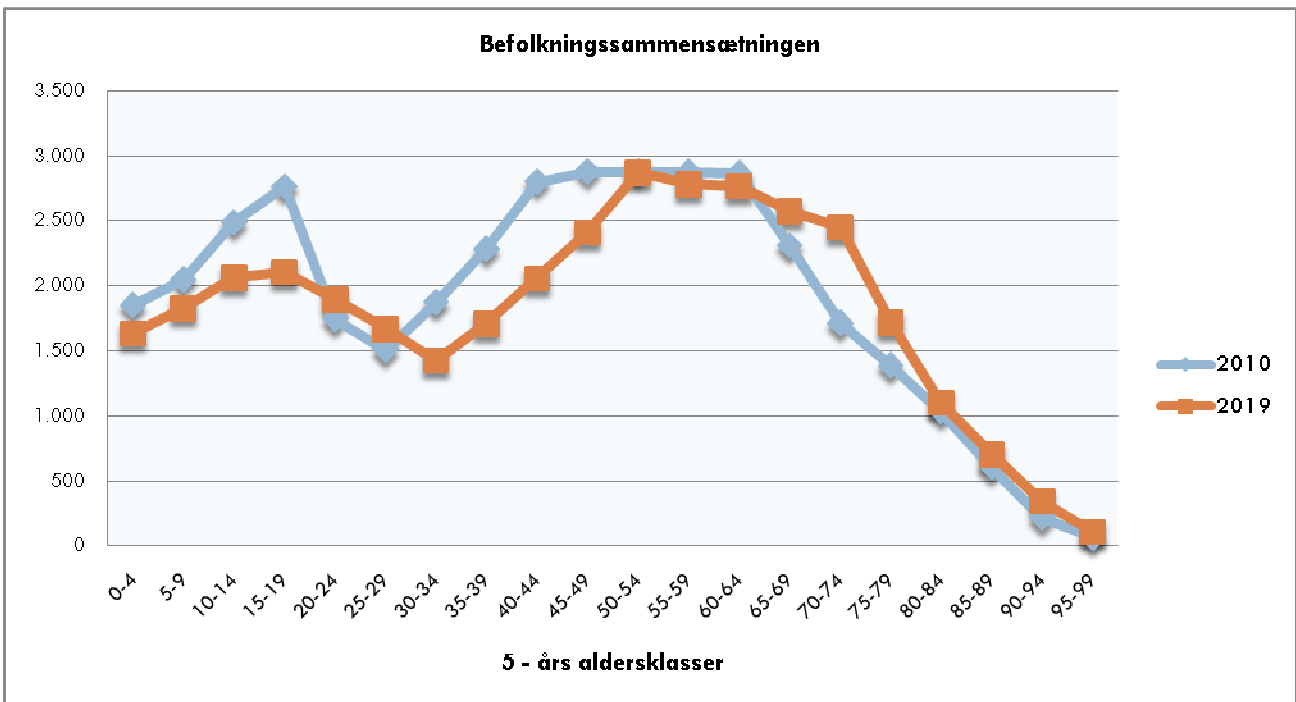
Tabel 3 viser ændringen i befolkningssammensætningen i hele prognoseperioden fra 2010 til 2019.

Aldersintervaller	Antal personer		Ændring 2010-2019		Relativ aldersfordeling	
	2010	2019	Antal	%	2010	2019
0	337	314	-23	-6,7	0,9	0,9
0 - 6	2.645	2.343	-302	-11,4	6,9	6,5
7 - 16	4.794	4.063	-731	-15,3	12,6	11,2
17 - 25	3.734	3.455	-279	-7,5	9,8	9,5
26 - 42	6.921	5.668	-1.253	-18,1	18,1	15,6
43 - 59	9.864	8.966	-898	-9,1	25,9	24,7
60 - 64	2.862	2.770	-92	-3,2	7,5	7,6
65 - 79	5.406	6.755	1.349	24,9	14,2	18,6
80 - 99	1.922	2.267	345	17,9	5,0	6,2
Ialt 0-99	38.148	36.285	-1.863	-4,9	100,0	100,0

TABEL 3: BEFOLKNINGSUDVIKLINGEN I UDVALGTE ALDRERSKLAGER I PERIODEN 2010-2019



I den følgende graf illustreres alderssammensætningen for 2010 og 2019.



FIGUR 2: BEFOLKNINGSSAMMENSÆTNINGEN I 2010 OG I 2019 I 5-ÅRS ALDESKLASSE

I forbindelse med det generelle fald i befolkningstallet i prognoseperioden er det især aldersgrupperne 0-20 år og 30-50 år, der vil falde markant, mens antallet af ældre fra 65-80 år vil stige. Det ses dog, at antallet af unge fra 20-30 år vil stige lidt.

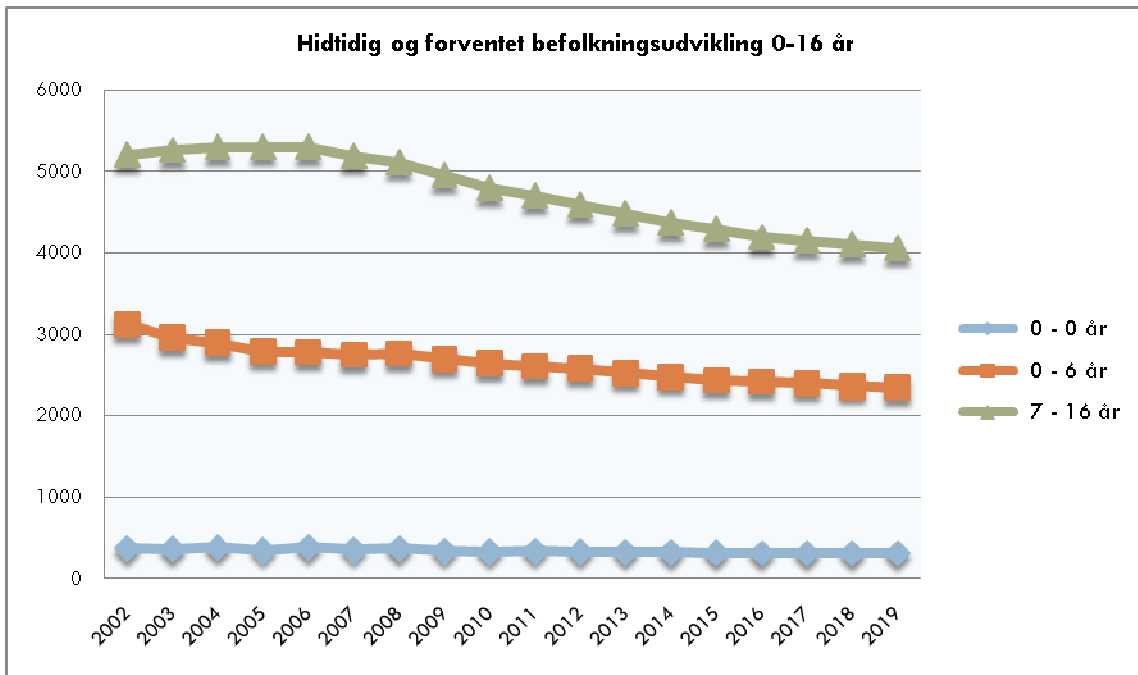
De 0-42 årige udgør 48,3 % af den samlede befolkning i Norddjurs i 2010. I 2019 forventes det, at denne andel kun udgør 43,7 %, det betyder, at der er fald på 4,6 procentpoint. Samtidig forventes det, at andelen af ældre fra 65-99 år stiger fra 19,2 % til 24,8 % i perioden.

I figurene på de følgende sider er udviklingen i udvalgte aldersgrupper illustreret grafisk.

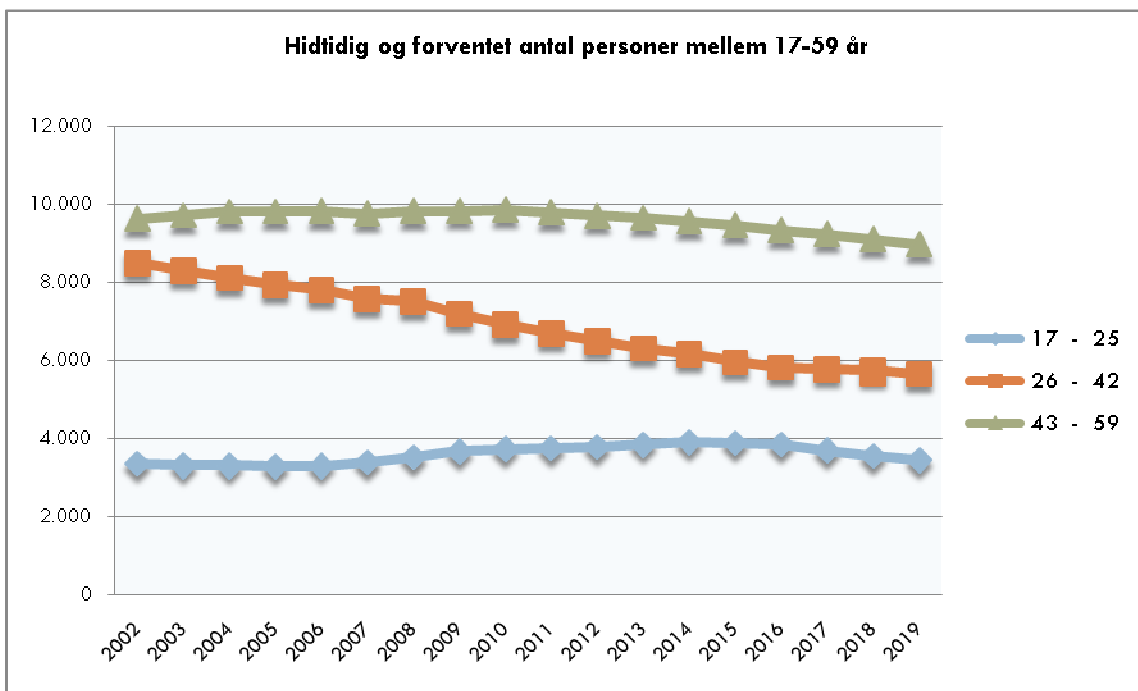


Nedenstående figur viser, at der kan forventes et fald i antallet af personer i de tre aldersgrupper 0-årige, de 0-6 årige og 6-16 årige.

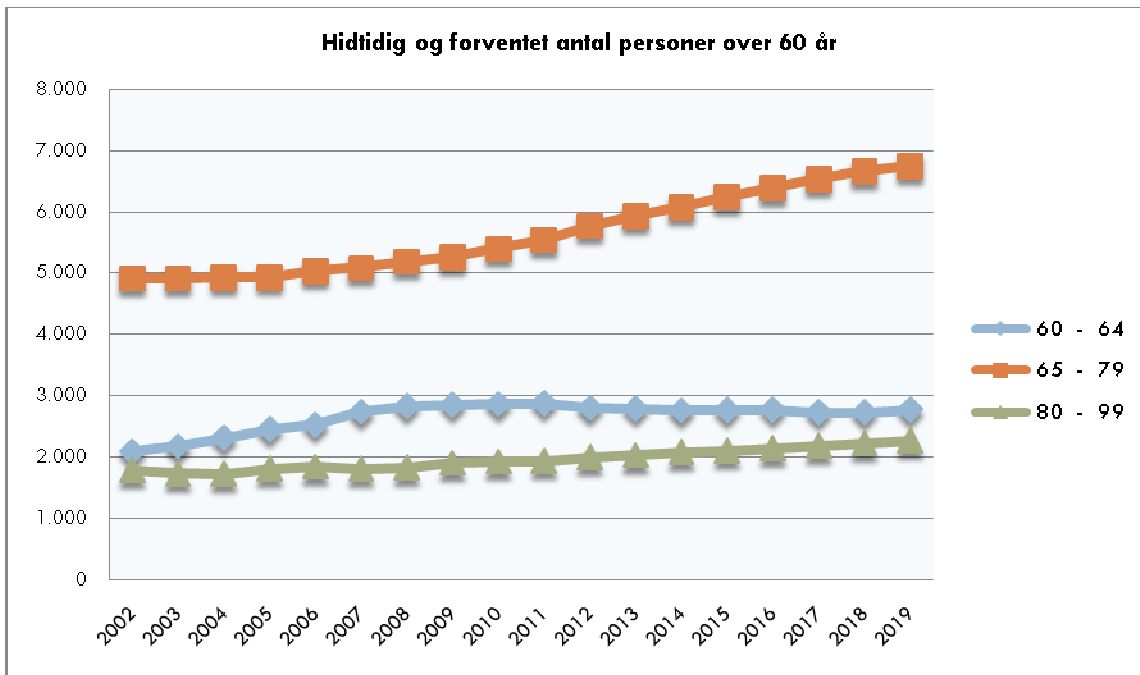
Udviklingen i antallet af fødsler i prognoseperioden afspejler udviklingen i antallet af kvinder i "den fødedygtige alder". Således forventes antallet af kvinder i Norddjurs Kommune, der føder flest børn – kvinder mellem 20 og 40 år – at falde med 11,3 % fra 2010 til 2019.



FIGUR 3: HIDTIDIG OG FORVENTET BEFOLKNINGSUDVIKLING 0-16 ÅR



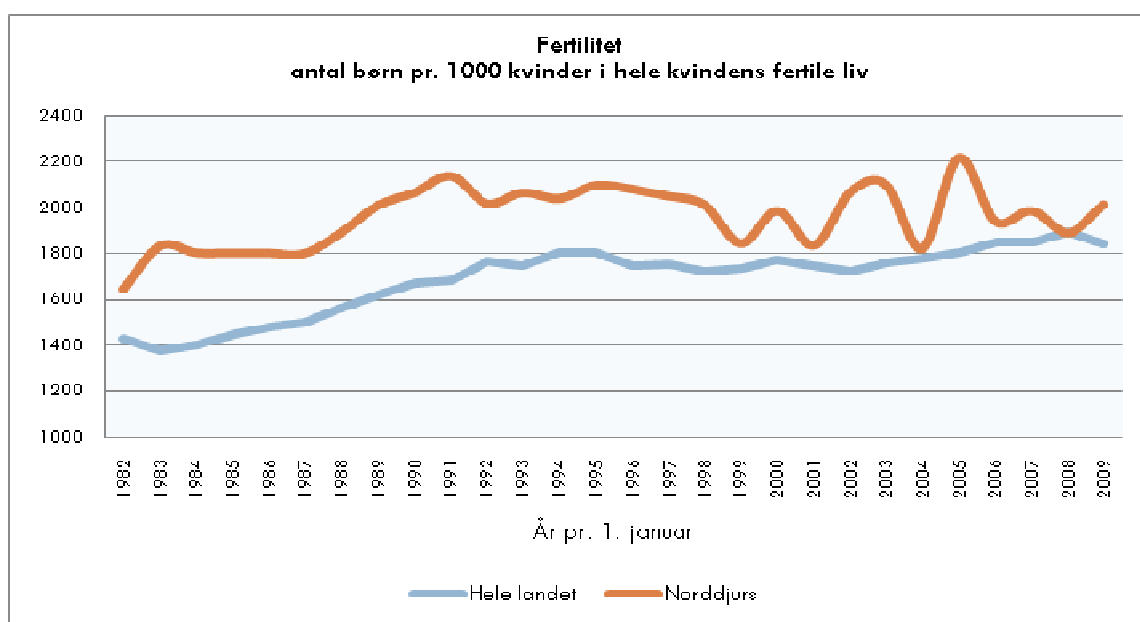
FIGUR 4: HIDTIDIG OG FORVENTET BEFOLKNINGSUDVIKLING 17-59 ÅR



FIGUR 5: HIDTIDIG OG FORVENTET BEFOLKNINGSUDVIKLING FOR PERSONER OVER 60 ÅR

1.2 Fødselsmønstret

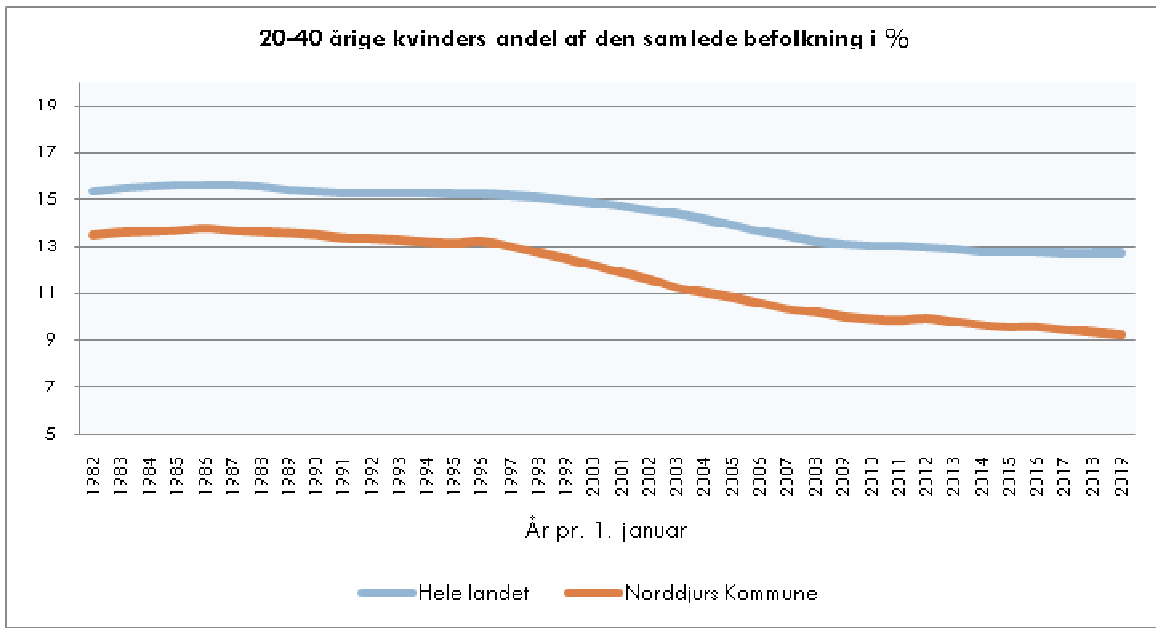
Nedenstående figur viser udviklingen i den samlede fertilitet for hele landet og Norddjurs Kommune. For Norddjurs Kommune lå den samlede fertilitet i år 2009 på 2.013. Det vil sige, at 1.000 kvinder ville føde 2.013 børn i løbet af den fødedygtige alder fra det 15. til det 49. leveår. Som det kan ses af figuren, variere antallet af fødsler i Norddjurs Kommune meget fra år til år. Norddjurs Kommune har gennem hele perioden 1982 – 2009 ligget over den samlede fertilitet for hele landet dog med undtagelse af 2008. Talmateriale er udarbejdet af Danmarks Statistik.



FIGUR 6: SAMLET FERTILITET 1982 - 2009 (1982 - 2005 EKSKL. SØNDERHALD KOMMUNE)



Selvom den samlede fertilitet for Norddjurs Kommune ligger over landsgennemsnittet, falder antallet af børn og unge i prognoseperioden. Dette hænger sammen med, at andelen af kvinder mellem 20-40 år i Norddjurs Kommune ligger under landsgennemsnittet. Jævnfør nedenstående figur for andel af kvinder mellem 20-40 år, ser det ud til, at forskellen mellem Norddjurs Kommune og hele landet bliver større i prognoseperioden, hvilket vil have konsekvenser på børnetallet langt frem i tiden. Dette skal naturligvis ses i sammenhæng med flyttemønstret.



FIGUR 7: 20-40 ÅRIGE KVINDERS ANDEL AF DEN SAMLEDE BEFOLKNING 1982 – 2019 (1982 – 2005 EKSKL. SØNDERHALD KOMMUNE)



1.3 Flyttemønstret

Det fremtidige flyttemønster bestemmes i prognosemodellen på baggrund af den historiske udvikling - for denne prognose perioden 2004-2009. Det historiske flyttemønster geografisk og aldersopdelt i de seneste 6 år kan ses i de to tabeller nedenfor.

	Historiske antal nettoflytninger fordelt på skoledistrikter						
	2004	2005	2006	2007	2008	2009	ialt
Allingåbro Skoledistrikt	-19	49	25	-7	21	-38	31
Anholt	-3	8	-2	4	7	6	20
Auning Skoledistrikt	81	31	18	69	-6	18	211
Glesborg Skoledistrikt	40	10	12	48	-2	9	117
Langhøj Skoledistrikt	-31	-18	33	-3	-4	9	-14
Mølle Skoledistrikt	-1	19	4	32	-52	-1	1
Rougsø Skoledistrikt	-27	-27	-11	15	-6	-44	-100
Søndre Skoledistrikt	109	19	-24	155	-25	-59	175
Toubro Skoledistrikt	-8	33	-7	28	2	28	76
Vestre Skoledistrikt	-30	22	-5	-10	23	-15	-15
Voldby Skoledistrikt	-3	1	1	22	-25	7	3
Ørum Skoledistrikt	-34	8	25	8	-2	-36	-31
Østre Skoledistrikt	-69	-14	19	21	31	-34	-46
Ialt Norddjurs Kommune	5	141	88	382	-38	-150	428

TABEL 4: HISTORISKE ANTAL NETTOFLYTNINGER FORDELT PÅ SKOLEDISTRIKT

De historiske tal vedrørende flytninger viser, at der i perioden 2004-2007 har været en netto tilflytning til kommunen, mens der i de to seneste år 2008 og 2009 har været en netto fraflytning fra kommunen. Geografisk har der været den største fraflytning fra Rougsø, Østre og Ørum skoledistrikter, mens Auning, Glesborg og Søndre Skoledistrikter har haft den største tilflytning.

Fordelt på alder har det primært været personer i alderen 16-25 år, der fraflytter kommunen. Det er sandsynligvis unge mennesker, der rejser fra kommunen i forbindelse med uddannelse mv. Der er dog ikke en tilsvarende "tilbageflytning" efter endt uddannelse. Antalsmæssigt fraflytter der dobbelt så mange i aldersgruppen 16-25 år, som tilflytter i aldersgruppen 26-35 år.



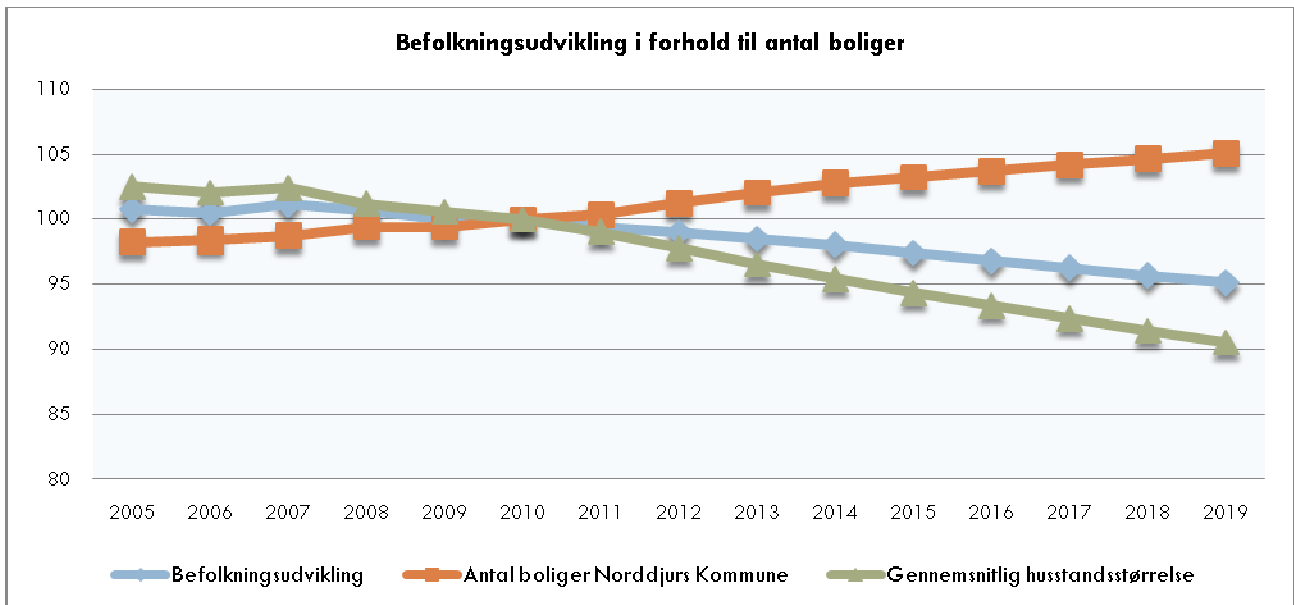
	Historiske antal nettoflytninger fordelt på alder						
	2004	2005	2006	2007	2008	2009	ialt
0-5 år	15	62	38	79	6	12	212
6-10 år	7	33	15	36	19	-1	109
11-15 år	16	35	-4	40	-14	-2	71
16-20 år	-74	-89	-69	-107	-64	-128	-531
21-25 år	-145	-94	-98	-62	-80	-78	-557
26-30 år	67	35	62	82	52	42	340
31-35 år	45	68	67	70	15	10	275
36-40 år	15	11	-4	64	3	-3	86
41-45 år	19	28	-4	50	-14	2	81
46-50 år	2	7	4	31	-22	-16	6
51-55 år	4	9	13	8	29	9	72
56-60 år	16	7	41	27	10	24	125
61-65 år	7	23	-2	23	7	-5	53
66-70 år	6	8	15	4	6	-2	37
71-99 år	5	-2	14	37	9	-14	49
Ialt Norddjurs Kommune	5	141	88	382	-38	-150	428

TABEL 5: HISTORISKE ANTAL NETTOFLYTNINGER FORDELT PÅ ALDER

1.4 Boligforhold

Antallet af boliger i Norddjurs Kommune er stigende, mens den gennemsnitlige husstandsstørrelse har - og vil fortsat være faldende frem mod 2019. Nedenstående figurer viser udviklingen i befolkningsudvikling i forhold til antal boliger samt den gennemsnitlige husstandsstørrelse.

Det historiske antal boliger bygger på oplysninger fra Bygnings- og Boligregistret (BBR), og prognosens antal boliger bygger på samme tal kombineret med kommunens forventede boligprogram. Den fremtidige befolkningsudvikling er beregnet af KMD's prognose model.



FIGUR 8: BEFOLKNINGSUDVIKLING I FORHOLD TIL ANTALLET AF BOLIGER UD FRA DATA FRA DS OG BBR DATA (INDEKS 2010=100)

	2005	2006	2007	2008	2009	2010	2011	2012	2013	2014	2015	2016	2017	2018	2019
Befolkningsudvikling	38.427	38.333	38.581	38.390	38.150	38.148	37.923	37.771	37.584	37.410	37.165	36.932	36.724	36.506	36.285
Antal boliger	17.830	17.865	17.916	18.044	18.041	18.147	18.214	18.375	18.519	18.651	18.735	18.818	18.911	18.992	19.068
Gennemsnitlig husstandsstørrelse	2,155	2,146	2,153	2,128	2,115	2,102	2,082	2,056	2,029	2,006	1,984	1,963	1,942	1,922	1,903

TABEL 6: BEFOLKNINGSUDVIKLING I FORHOLD TIL ANTALLET AF BOLIGER UD FRA DS-DATA OG BBR-DATA (FAKTISKE TAL)



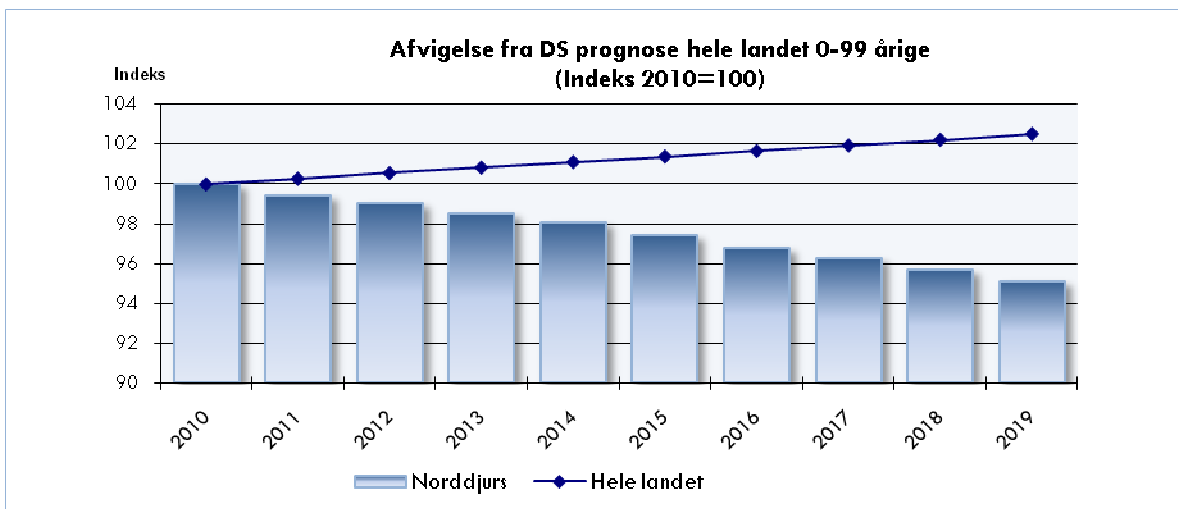
2. AFVIGELSER FRA LANDSPROGNOSEN

Dette afsnit viser udviklingen for udvalgte aldersgrupper sammenholdt med landsudviklingen.

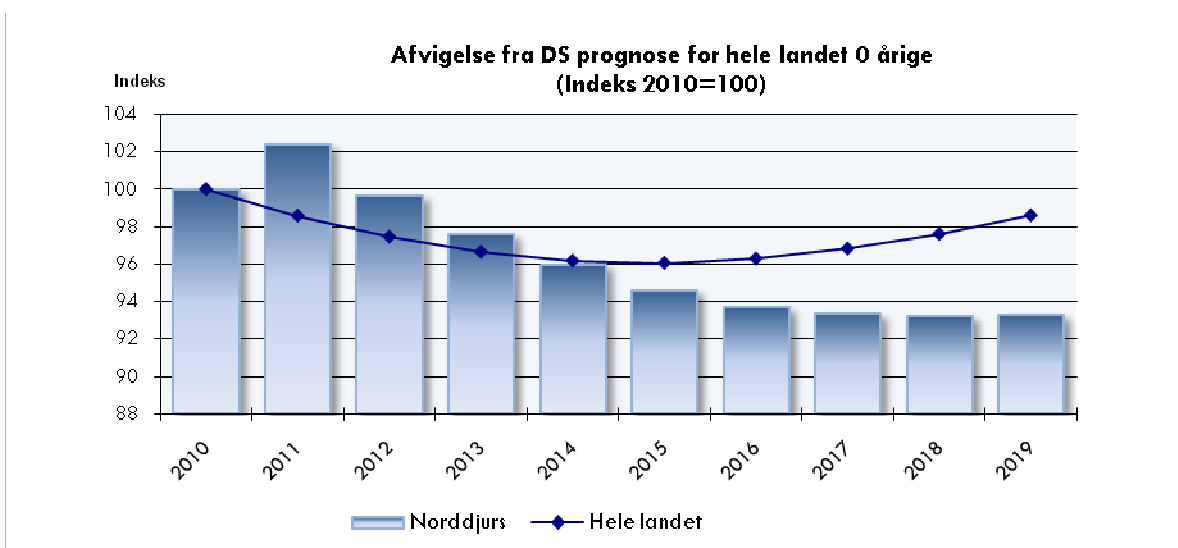
Figurene viser, at befolkningstallet samlet set forventes at stige på landsplan, hvorimod det forventes at falde i Norddjurs Kommune. Prognosen for hele landet er udarbejdet af Danmarks Statistik.

På landsplan forventes det, at antallet af fødsler vil falde frem til 2015, hvorefter det vil stige igen. For Norddjurs Kommune derimod vil der være en svag stigning i 2011, men derefter vil antallet af fødsler falde frem mod 2017, hvorefter antallet vil stagnere i de sidste 2 år.

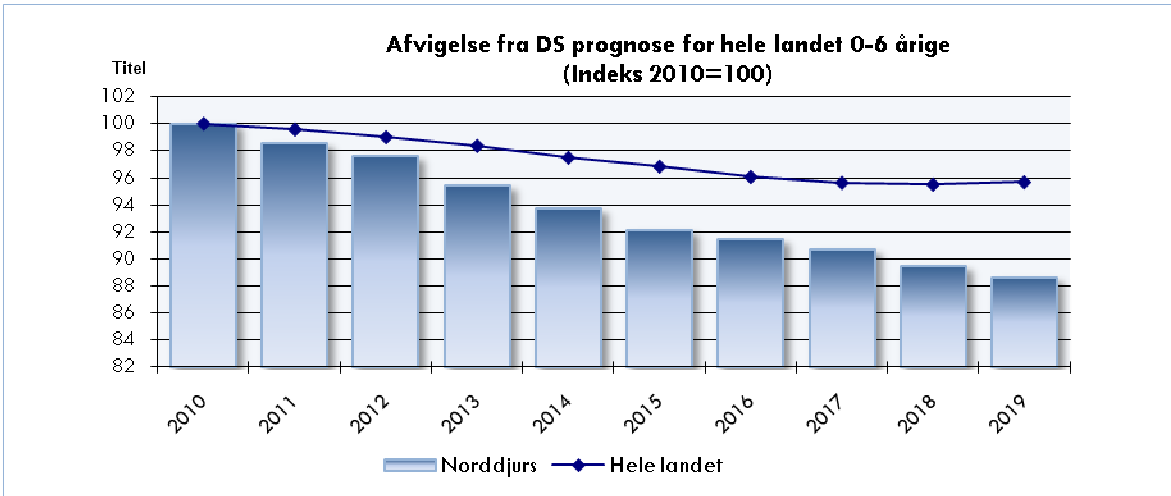
Prognosen for Norddjurs Kommune afviger mest fra landsprognosen vedrørende aldersgrupperne 0-25 år, 43-59 år og 60-64 år. Antallet af personer i aldersgrupperne 0-25 år og 43-59 år forventes – forholdsmæssigt - at ligge markant under landsgennemsnittet. Derimod forventes antallet af personer mellem 60-64 år – forholdsmæssigt - at ligge over landsgennemsnittet.



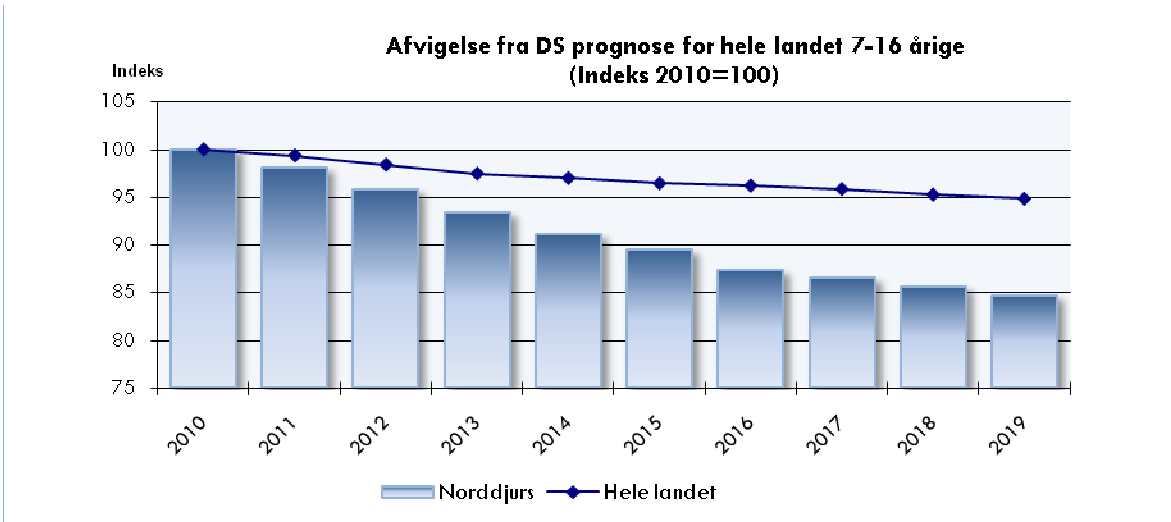
FIGUR 9: AFVIGELSER MELLEM LANDSUDVIKLINGEN OG PROGNOSEN FOR NORDDJURS KOMMUNE



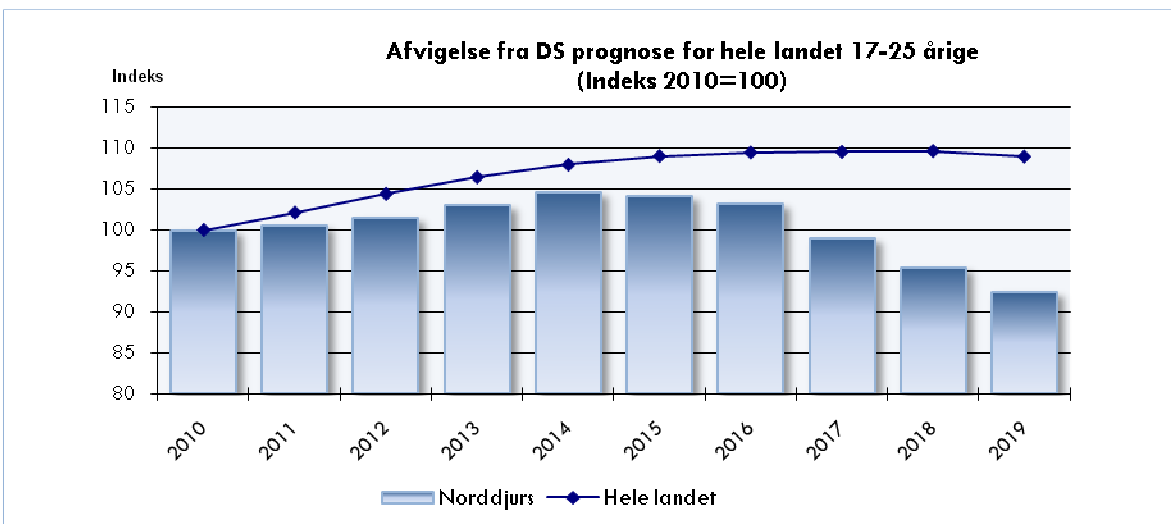
FIGUR 10: AFVIGELSER MELLEM LANDSUDVIKLINGEN OG PROGNOSEN FOR NORDDJURS KOMMUNE



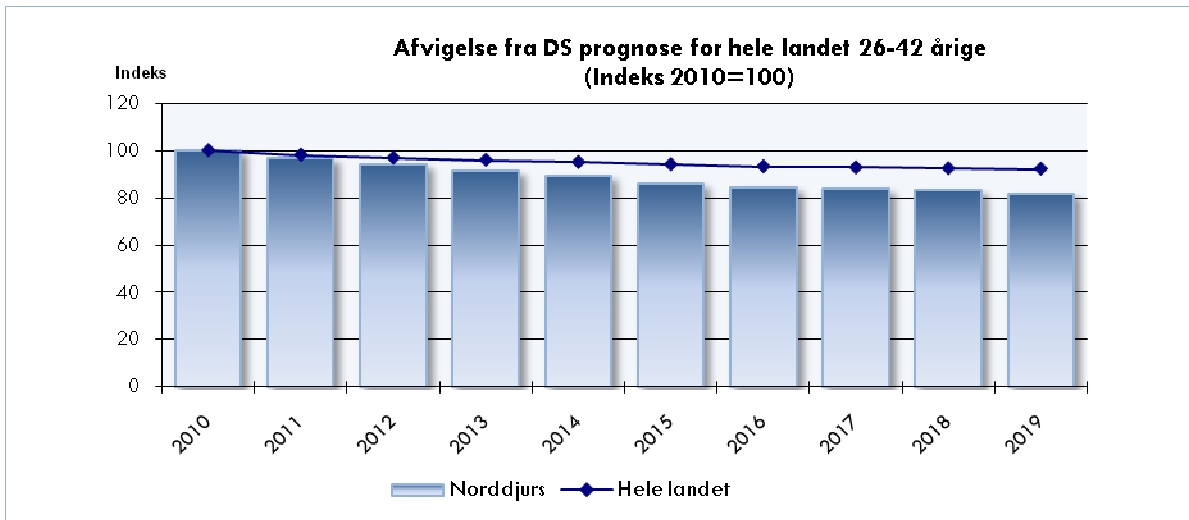
FIGUR 11: AFVIGELSER MELLEM LANDSUDVIKLINGEN OG PROGNOSEN FOR NORDDJURS KOMMUNE



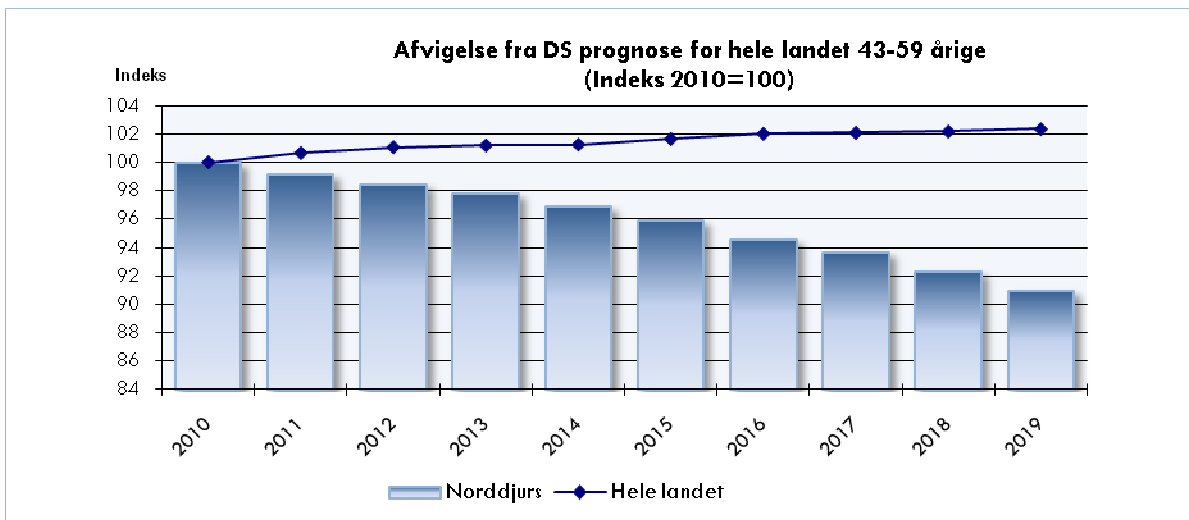
FIGUR 12: AFVIGELSER MELLEM LANDSUDVIKLINGEN OG PROGNOSEN FOR NORDDJURS KOMMUNE



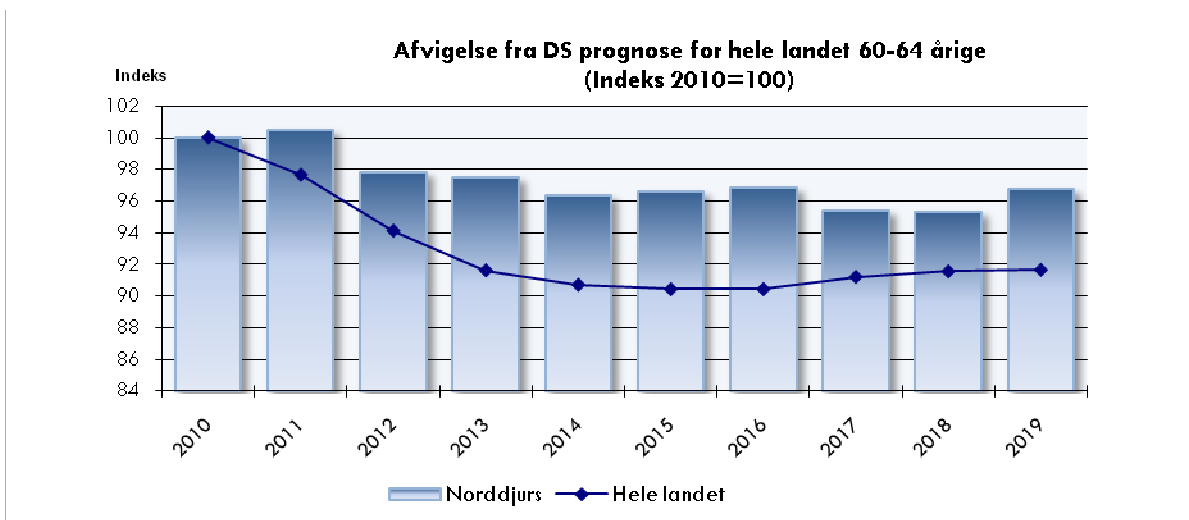
FIGUR 13: AFVIGELSER MELLEM LANDSUDVIKLINGEN OG PROGNOSEN FOR NORDDJURS KOMMUNE



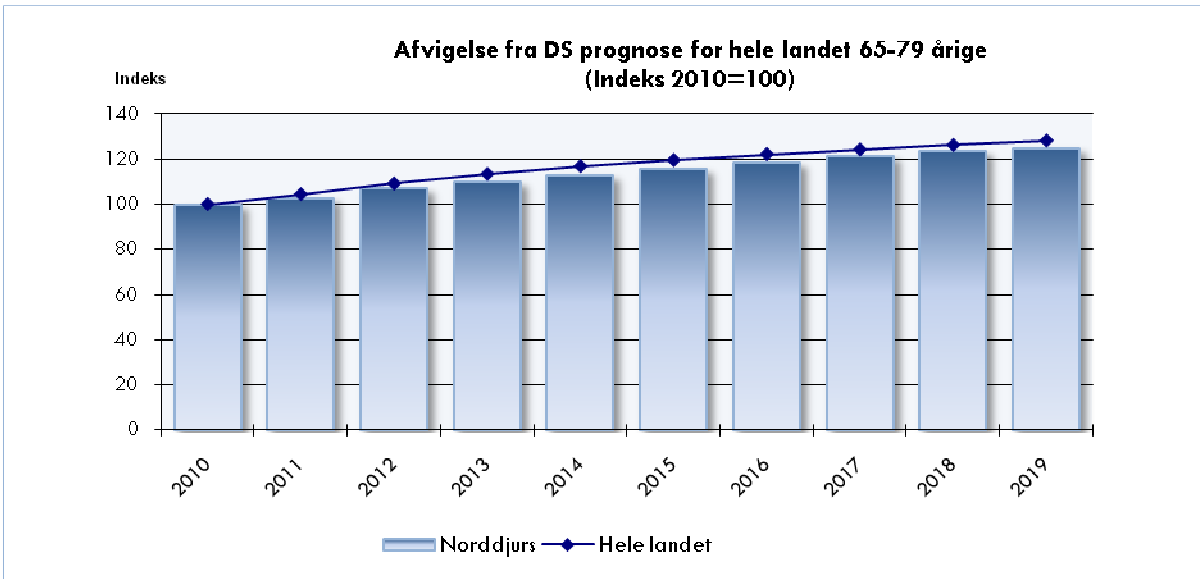
FIGUR 14: AFVIGELSER MELLEM LANDSUDVIKLINGEN OG PROGNOSEN FOR NORDDJURS KOMMUNE



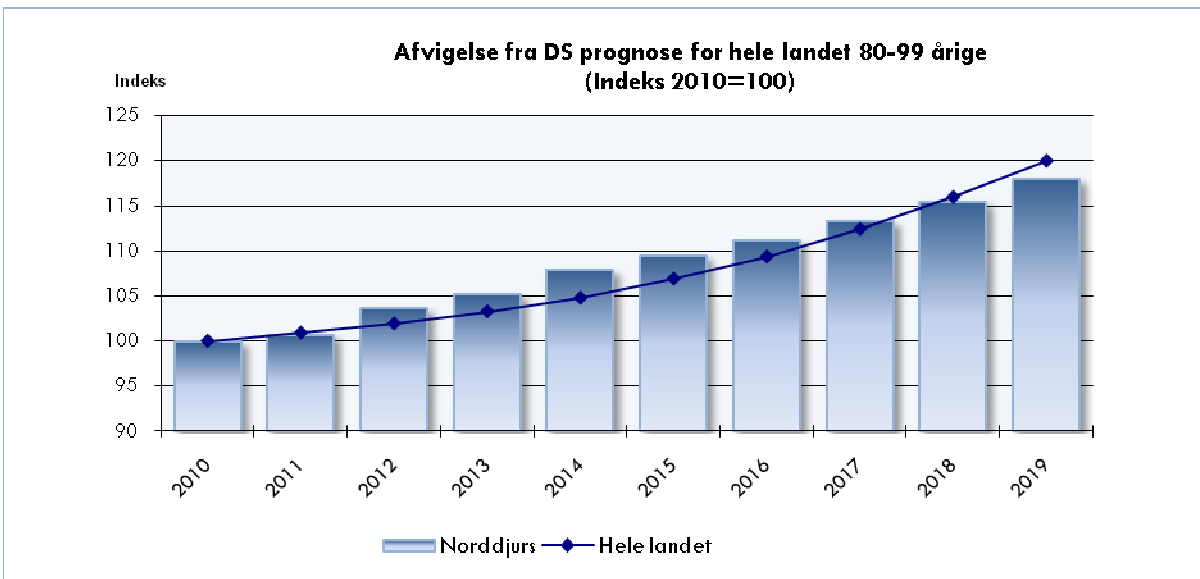
FIGUR 15: AFVIGELSER MELLEM LANDSUDVIKLINGEN OG PROGNOSEN FOR NORDDJURS KOMMUNE



FIGUR 16: AFVIGELSER MELLEM LANDSUDVIKLINGEN OG PROGNOSEN FOR NORDDJURS KOMMUNE



FIGUR 17: AFVIGELSER MELLEM LANDSUDVIKLINGEN OG PROGNOSEN FOR NORDDJURS KOMMUNE



FIGUR 18: AFVIGELSER MELLEM LANDSUDVIKLINGEN OG PROGNOSEN FOR NORDDJURS KOMMUNE



3. DELOMRÅDERNE

Dette afsnit viser befolkningsudviklingen for skoledistrikterne i Norddjurs Kommune.

Norddjurs Kommune kan i prognoseperioden forvente et fald i befolkningstallet. I alt beregnes et fald på 4,9 %. Det dækker over store variationer fra område til område, som ikke mindst skyldes forskellene i det forudsatte boligbyggeri, men også forskellene i aldersstrukturen mellem områderne.

Anholt er et meget lille område rent statistisk, derfor har det været nødvendigt at justere manuelt på parametrene for området, så befolkningssammensætningen og antallet er holdt konstant, hvilket er forklaringen på, at der ikke – som i de øvrige områder - er et fald i antallet af personer på Anholt.

Hvis der man ser bort fra Anholt forudser prognosen, at der vil være faldende befolkningstal i alle skoledistrikter i Norddjurs Kommune.

Indenfor aldersgruppen 0-16 år er der et fald i alle skoledistrikter i Norddjurs, faldet varierer dog mellem 5 % i Allingåbro skoledistrikt til ca. 20 % i Østre skoledistrikt.

Indenfor aldersgruppen 17-64 er der et fald i alle skoledistrikter i Norddjurs, faldet spænder fra knap 5 % i Vestre skoledistrikt til ca. 17 % i Søndre skoledistrikt.

Den ældre del af befolkningen stiger overalt i kommunen, den største stigning sker i Østre skoledistrikt med ca. 35 % og andelen af ældre stiger mindst i Ørum skoledistrikt med ca. 16 %.

Resultaterne på fremskrivningsområder skal anvendes med forsigtighed. Jo mindre områderne er – jo større er usikkerheden på resultaterne.



Skoledistrikter	Fremskrivningsområder	Antal personer pr. 1. januar			
		2010	2011	2014	2019
	6 Anholt	171	171	171	173
Anholt	Resultat	171	171	171	173
	2 Mølle land	1.417	1.408	1.374	1.290
	4 Fuglsang	1.214	1.217	1.220	1.281
	14 Ramskovgård	26	25	26	28
Mølle Skoledistrikt	Resultat	2.657	2.650	2.620	2.599
	1 Toubro land	644	641	630	609
	15 Lyngby-Trustrup	1.298	1.299	1.289	1.285
Toubro Skoledistrikt	Resultat	1.942	1.940	1.919	1.894
	5 Vestre centrum	1.501	1.492	1.503	1.430
	7 Vestre by	853	847	821	774
	8 Dolmer	1.398	1.401	1.402	1.454
	9 Enslev	247	246	242	243
Vestre Skoledistrikt	Resultat	3.999	3.986	3.968	3.901
	10 Østre by	2.732	2.708	2.649	2.510
	11 Åstrup	1.190	1.195	1.184	1.160
	12 Hammelev	308	305	297	284
	39 Bavnehøj nord	500	498	487	460
Østre Skoledistrikt	Resultat	4.730	4.706	4.616	4.414
	3 Søndre	4.799	4.750	4.640	4.366
	13 Grenå Strand	177	173	161	144
	16 Åbyen	51	77	183	189
Søndre Skoledistrikt	Resultat	5.027	5.000	4.985	4.699
	17 Glesborg by	495	493	540	515
	18 Glesborg opland	1.368	1.355	1.303	1.260
	19 Selkær mølle	43	41	38	35
	20 Gjerrild by	468	460	439	403
	21 Gjerrild nordstr s.huso	40	42	46	52
	22 Bønnerup str. by	833	830	836	813
	23 Bønnerup str. s.husomr.	36	38	41	43
Glesborg Skoledistrikt	Resultat	3.283	3.259	3.243	3.121
	24 Voldby by	442	441	425	422
	25 Voldby opland	813	806	790	767
Voldby Skoledistrikt	Resultat	1.255	1.248	1.215	1.190
	26 Ørum by	743	734	721	712
	27 Ørum opland	1.174	1.166	1.144	1.102
	28 Ramten by	251	250	250	249
	29 Stenvad by	288	289	292	294
	30 Fjellerup by	430	427	424	412
	31 Fjellerup str. s.husomr	193	190	183	173
Ørum Skoledistrikt	Resultat	3.079	3.056	3.013	2.941
	40 Ørsted	1.500	1.488	1.449	1.411
	41 Holbæk	264	261	253	239
	42 Udbyhøj sommerhusomr.	29	30	32	35
	43 St. Sjørup s.husomr.	44	45	49	54
	44 Rest Land Rougsøskolen	1.511	1.491	1.425	1.331
Rougsø Skoledistrikt	Resultat	3.348	3.315	3.208	3.071
	32 Lystrup str. s.husomr.	22	21	22	24
	33 Rest Land Langhøjskolen	1.070	1.056	1.017	945
	45 Vivild	788	779	752	712
	46 Nørager	280	278	271	266
	47 Gjesing	367	360	348	327
	48 Skovgårde sommerhusomr.	28	29	33	39
Langhøj Skoledistrikt	Resultat	2.555	2.525	2.443	2.313
	34 Allingåbro	1.884	1.867	1.819	1.776
	35 Rest Land Allingåbro sk.	166	164	157	153
Allingåbro Skoledistrikt	Resultat	2.050	2.031	1.976	1.929
	36 Auning by	2.672	2.670	2.710	2.787
	37 Ø Alling by	245	242	233	225
	38 Faus-Aung/Ø.V.Alli sogn	1.137	1.126	1.091	1.031
Auning Skoledistrikt	Resultat	4.054	4.038	4.033	4.042
Norddjurs Kommune		38.148	37.923	37.410	36.285

TABEL 7: BEFOLKNINGSUDVIKLING I FREMSKRIVNINGSSOMRÅDER, SUMMERET PÅ SKOLEDISTRIKTER



4. PROGNOSENS FORUDSÆTNINGER

Prognoseberegningerne baseres på en række forudsætninger vedrørende:

- Arbejdskraftsopland
- Fremtidigt boligbyggeri i Norddjurs kommune
- Skønnet boligbyggeri i arbejdskraftsoplandet (Syddjurs, Århus og Randers kommuner). Fremtidige flyttemønstre på kommune- og delområdeniveau
- Husstandsstørrelser i nye boliger
- Kommunens områdeopdeling
- Fertilitet

Arbejdskraftsoplandet for Norddjurs kommune består af Syddjurs, Randers og Århus kommuner. Afgrænsningen af arbejdskraftsoplandet er blandt andet foretaget på baggrund af pendlingsoplysninger fra Danmarks Statistik. Skønnet over forventet boligbyggeri i arbejdskraftsoplandet er foretaget på baggrund af historiske data vedrørende nybyggeri i oplandskommunerne.

Fremtidigt boligbyggeri: Norddjurs Kommune forventer, at der i prognoseperioden vil være en tilgang på 1.263 boliger, og at der nedlægges 239 ældre- og handicapboliger. Det forventede nybyggeri baserer sig på kommunens forventninger til salg af egne grunde, samt forventninger til øvrige udviklingsplaner for kommunen.

Ældreboliger: Norddjurs Kommune opfører 294 ældreboliger i 2011 og 2012 og nedlægger 199. Der bliver således 95 flere ældreboliger i kommunen. Det forventes ikke, at der tiltrækkes ældre fra andre kommuner til de ekstra ældreboliger. Det forventes, at de ældre flytter fra egne hjem over i ældreboligerne, og at halvdelen af de boliger der fraflyttes, vil tiltrække personer udefra. Halvdelen af de fraflyttede boliger er derfor lagt ind som nye boliger i prognosen, og indgår i tilgangen på de 1.263 boliger.

Handicapboliger: Der opføres i 2011 og 2012 i alt 53 handicapboliger, og der nedlægges 40. Det betyder, at kommunen får 13 ekstra handicapboliger. Det forventes, at der hjemtages 13 personer udefra til de ekstra boliger. De 13 handicapboliger indgår i tilgangen på de 1.263 boliger.

Sommerhuse: Det forventes i prognose perioden, at 151 sommerhuse overgår til helårsbeboelse. De 151 sommerhuse indgår i tilgangen på de 1.263 boliger

Det fremtidige flyttemønster bestemmes i prognosemodellen på baggrund af den historiske udvikling for de seneste 5 år.

Kommunens områdeopdeling: Det har været nødvendigt at korrigere manuelt for befolkningsudviklingen på Anholt. Anholt er statistisk et meget lille område – derfor er der lavet en manuel justering af parametrene for Anholt, så befolkningens størrelse forbliver konstant. Hvis der ikke korrigeres, vil befolkningstallet være på 17 personer i 2019, hvilket ikke findes realistisk.

Fertilitet: Prognosemodellen beregner de fremtidige fødsler for områderne på baggrund af det gennemsnitlige fertilitetsniveau i årene 2002-2009 for Norddjurs Kommune.



BILAG 1. BOLIGPROGRAM

Fremskrivningsområde		Boligprogram	2010	2011	2012	2013	2014	2015	2016	2017	2018	2019	Sum
3	Søndre	Ældreboliger Norddjurs		45									45
4	Fuglsang	Ældreboliger Norddjurs		29									29
5	Vestre centrum	Ældreboliger Norddjurs		50	21								71
15	Lyngby-Trustrup	Ældreboliger Norddjurs		32		0							32
18	Glesborg opland	Ældreboliger Norddjurs		27									27
24	Voldby by	Ældreboliger Norddjurs			15								15
26	Ørum by	Ældreboliger Norddjurs		20									20
Nedlagte boliger i alt				203	36								239
1	Toubro land	Parcelhuse Djursland		1									1
2	Mølle land	Parcelhuse Djursland	2	3	2								7
3	Søndre	Etageboliger Djursland		2	2	1							5
3	Søndre	Handicapboliger Norddjurs		42									42
3	Søndre	Tæt-Lav Djursland		1									1
3	Søndre	Ældreboliger Norddjurs		86									86
4	Fuglsang	Etageboliger Djursland				1							1
4	Fuglsang	Parcelhuse Djursland	3	3	3	3	3	6	6	6	6	6	45
4	Fuglsang	Tæt-Lav Djursland	0	4	0	2	0	0	0	0	0	0	6
5	Vestre centrum	Etageboliger Djursland			2								2
5	Vestre centrum	Tæt-Lav Djursland				1							1
5	Vestre centrum	Ældreboliger Norddjurs		84	42								126
7	Vestre by	Etageboliger Djursland			1								1
7	Vestre by	Tæt-Lav Djursland				1							1
8	Dolmer	Parcelhuse Djursland	0	2	1			10	10	10	10	10	53
8	Dolmer	Tæt-Lav Djursland			1								1
9	Enslev	Parcelhuse Djursland			0	1	0	0	0	5	0	0	6
10	Østre by	Etageboliger Djursland	5	12	11	10	10	10	4	0	0	0	62
11	Åstrup	Parcelhuse Djursland	8	5	5	5	5	5	5	5	5	5	53
11	Åstrup	Tæt-Lav Djursland				1							1
12	Hammelev	Parcelhuse Djursland			1								1
13	Grenå Strand	Sommerhuse helårsbolig	2	2	2	2	2	2	2	2	2	2	20
14	Ramskovgård	Sommerhuse helårsbolig				1	1	1	1	1	1	1	7
14	Ramskovgård	Tæt-Lav Djursland			1								1
15	Lyngby-Trustrup	Parcelhuse Djursland	3	4	5	5	6						23
15	Lyngby-Trustrup	Tæt-Lav Djursland			1								1
16	Åbyen	Etageboliger Djursland	14	14	10	30	10						78
16	Åbyen	Tæt-Lav Djursland	3	6	6	6							21
17	Glesborg by	Parcelhuse Djursland	1	1	1	1	1	1	1	1	1	1	10
17	Glesborg by	Tæt-Lav Djursland	0	1	0								1
17	Glesborg by	Ældreboliger Norddjurs		60		0							60
18	Glesborg opland	Parcelhuse Djursland		2	0			1	0	0	0		3
19	Selkær mølle	Sommerhuse helårsbolig	0	1	1	1	1	1	1	1	1	1	9
20	Gjerrild by	Parcelhuse Djursland	1	1	2	1	1	1	1	1	1	1	11
20	Gjerrild by	Tæt-Lav Djursland	0		1								1
21	Gjerrild nordstr s.huso	Sommerhuse helårsbolig	2	2	2	2	2	2	2	2	2	2	20
22	Bønnerup str. by	Parcelhuse Djursland	2	2	2	2	2	1	1	1	1	1	15
22	Bønnerup str. by	Tæt-Lav Djursland	0	5	6	4	0	4	0	4	0	4	27
23	Bønnerup str. s.husomr.	Sommerhuse helårsbolig	2	2	2	2	2	2	1	1	1	1	16
24	Voldby by	Parcelhuse Djursland	0	0		1	0		1				2
24	Voldby by	Tæt-Lav Djursland					1						1
25	Voldby opland	Parcelhuse Djursland	0		1	1	0			1			3
26	Ørum by	Handicapboliger Norddjurs			11								11
26	Ørum by	Parcelhuse Djursland	0	1	1	1	1	1	1	1	1	1	9
26	Ørum by	Tæt-Lav Djursland	0	6		6	0		6				18
27	Ørum opland	Parcelhuse Djursland	0	1	1	1	0	1	0	1	0	1	6
28	Ramten by	Parcelhuse Djursland		1	0			1	1			0	3

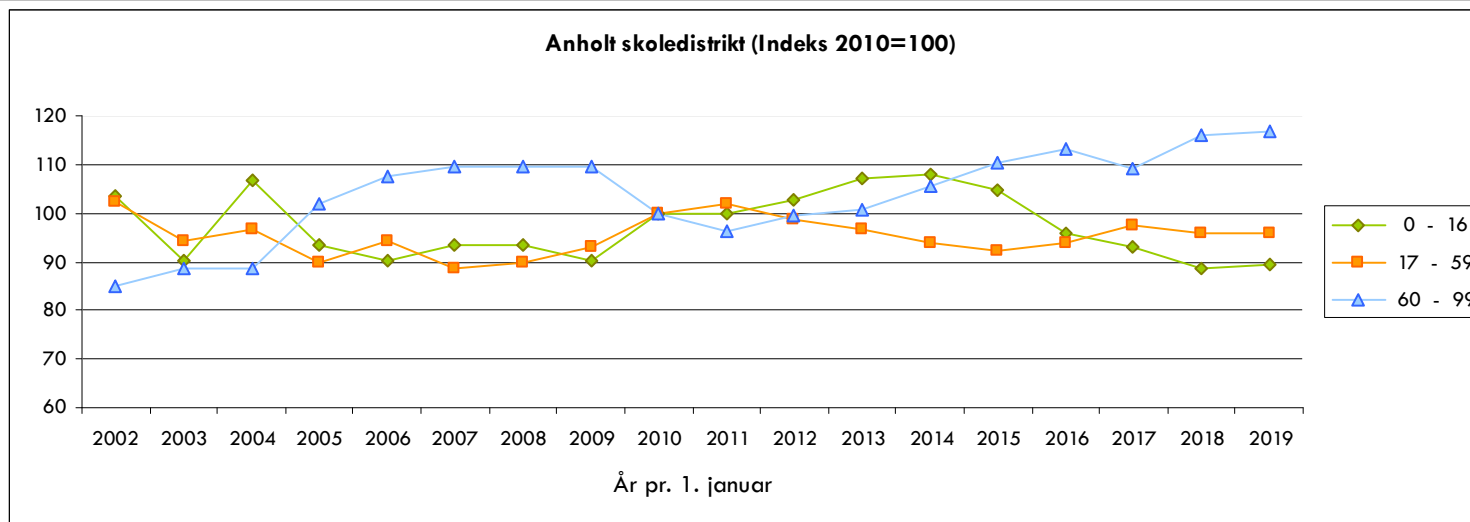


Fremskrivningsområde			Boligprogram	2010	2011	2012	2013	2014	2015	2016	2017	2018	2019	Sum
29	Stenvad by	Tæt-Lav Djursland	Nye Boliger			1								1
30	Fjellerup by	Parcelhuse Djursland	Nye Boliger	0	1	1	1	1	1	0			0	5
31	Fjellerup str. s.husomr	Sommerhuse helårsbolig	Nye Boliger	2	2	2	2	2	2	2	2	2	2	20
32	Lystrup str. s.husomr.	Sommerhuse helårsbolig	Nye Boliger	0	1	1	1	1	1	1	1	1	1	9
33	Rest Land Langhøjskolen	Parcelhuse Djursland	Nye Boliger	0	0	1	1	1	0	1		0	1	5
33	Rest Land Langhøjskolen	Tæt-Lav Djursland	Nye Boliger				1							1
34	Allingåbro	Parcelhuse Djursland	Nye Boliger	1	1	1	4	3	3	3	3	7	7	33
34	Allingåbro	Tæt-Lav Djursland	Nye Boliger			1								1
35	Rest Land Allingåbro sk.	Parcelhuse Djursland	Nye Boliger	0	0	1	0	1	0	1	0	1	0	4
36	Auning by	Parcelhuse Djursland	Nye Boliger	3	4	7	11	10	10	10	10	10	10	85
36	Auning by	Tæt-Lav Djursland	Nye Boliger	4	6	7	7	6	6	12	12	12	12	84
36	Auning by	Ældreboliger Norddjurs	Nye Boliger			22	0							22
37	Ø Alling by	Parcelhuse Djursland	Nye Boliger	0	0	0	0	1	0	1	0	1	0	3
39	Bavnehøj nord	Parcelhuse Djursland	Nye Boliger			1								1
40	Ørsted	Parcelhuse Djursland	Nye Boliger	3	3	3	3	3	3	3	3	3	3	30
40	Ørsted	Tæt-Lav Djursland	Nye Boliger	0						8				8
41	Holbæk	Tæt-Lav Djursland	Nye Boliger				1							1
42	Udbyhøj sommerhusomr.	Sommerhuse helårsbolig	Nye Boliger	1	1	1	1	1	1	1	1	1	1	10
43	St. Sjørup s.husomr.	Sommerhuse helårsbolig	Nye Boliger	2	2	2	2	2	2	2	2	2	2	20
44	Rest Land Rougsøskolen	Parcelhuse Djursland	Nye Boliger	0	0	2	0	1	0	1	0	1	0	5
45	Vivild	Parcelhuse Djursland	Nye Boliger	0	1	0	1	0	1	0	1	0	1	5
46	Nørager	Parcelhuse Djursland	Nye Boliger	1	0	1	0	1	0	1	0	1	0	5
47	Gjesing	Parcelhuse Djursland	Nye Boliger	0	1	0	1	0	1	0	1	0	1	5
47	Gjesing	Tæt-Lav Djursland	Nye Boliger			1								1
48	Skovgårde sommerhusomr.	Sommerhuse helårsbolig	Nye Boliger	2	2	2	2	2	2	2	2	2	2	20
Nye boliger i alt				67	382	185	132	84	83	93	81	76	80	1.263

BILAG 2. RESULTATTABELLER FOR SKOLEDISTRIKTERNE

1 Anholt

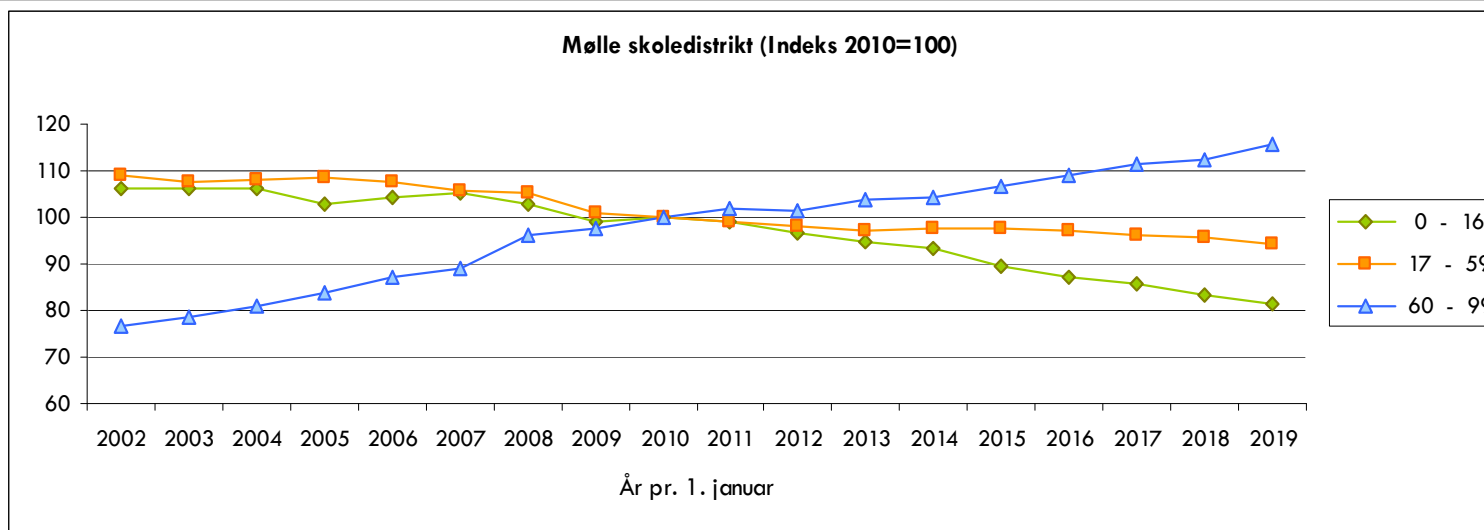
	Historik	Historik	Historik	Historik	Historik	Historik	Historik	Historik	Udgangsår	Prognose	Prognose	Prognose	Prognose	Prognose	Prognose	Prognose	Prognose	
Alder Kalenderår	2002	2003	2004	2005	2006	2007	2008	2009	2010	2011	2012	2013	2014	2015	2016	2017	2018	2019
0 - 6	9	8	12	10	10	11	8	10	11	11	13	13	11	11	11	12	11	11
7 - 16	22	19	20	18	17	17	20	17	19	19	18	19	22	21	18	16	16	16
17 - 25	3			2	6	6	5	7	6	6	5	3	3	3	5	5	5	4
26 - 42	24	20	24	19	19	17	21	20	24	23	25	21	22	20	21	23	24	28
43 - 59	63	63	61	58	58	55	53	55	58	61	57	61	57	58	56	58	55	52
60 - 64	12	15	18	24	22	27	24	22	21	17	15	14	17	19	22	18	21	19
65 - 79	31	29	26	23	29	24	25	23	21	24	29	32	31	30	29	32	33	35
80 - 99	2	3	3	7	6	7	9	13	11	10	9	8	8	9	8	7	8	8
ALDER	166	157	164	161	167	164	165	167	171	171	170	171	171	171	171	172	172	173



BILAG 2. RESULTATTABELLER FOR SKOLEDISTRIKTERNE

2 Mølle Skoledistrikt

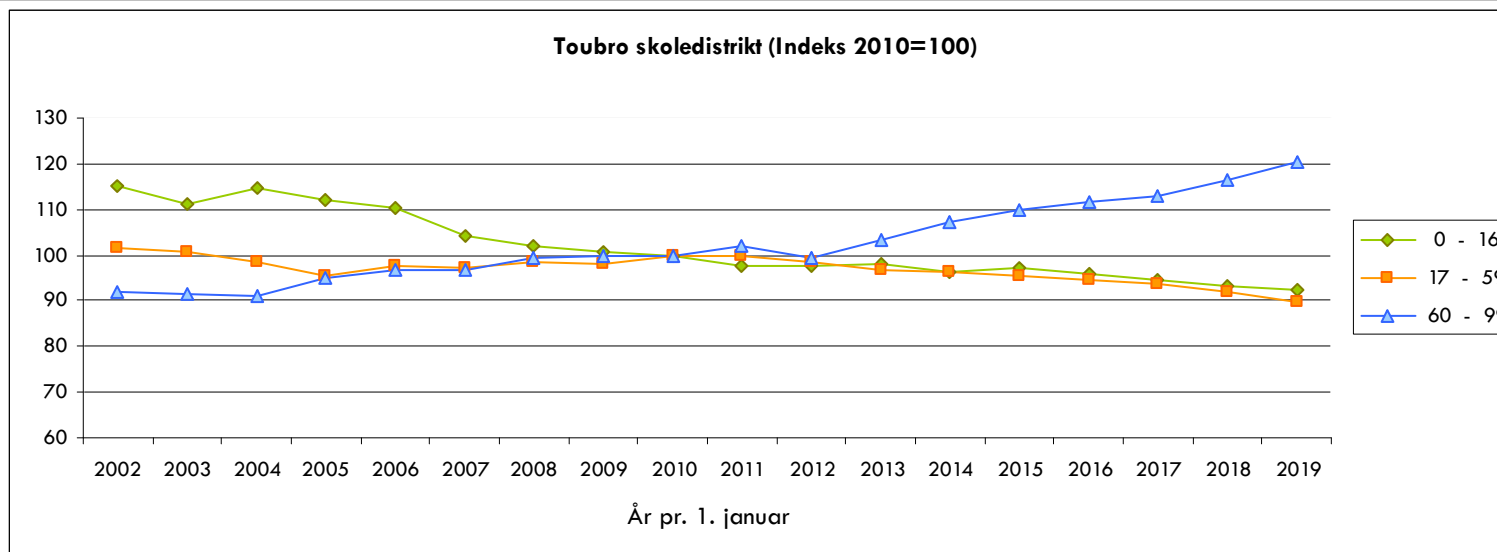
	Historik	Historik	Historik	Historik	Historik	Historik	Historik	Historik	Historik	Udgangsårs	Prognose	Prognose	Prognose	Prognose	Prognose	Prognose	Prognose	Prognose
Alder Kalenderår	2002	2003	2004	2005	2006	2007	2008	2009	2010	2011	2012	2013	2014	2015	2016	2017	2018	2019
0 - 6	214	201	204	196	199	202	213	197	212	202	193	179	172	158	146	131	128	127
7 - 16	353	366	364	353	358	361	336	332	323	329	324	329	329	320	320	327	318	309
17 - 25	191	154	167	180	183	181	197	187	193	205	242	263	280	312	335	340	347	351
26 - 42	544	552	546	542	555	533	545	506	482	463	431	406	386	353	337	326	316	316
43 - 59	769	774	777	770	742	739	707	696	702	693	679	671	677	677	663	657	657	634
60 - 64	153	153	156	174	195	212	237	231	223	211	216	204	194	199	198	188	175	195
65 - 79	311	327	337	335	339	338	356	366	382	406	410	444	461	476	489	505	515	511
80 - 99	107	107	111	116	115	113	123	131	140	141	132	124	122	121	126	136	149	157
ALDER	2.642	2.634	2.662	2.666	2.686	2.679	2.714	2.646	2.657	2.650	2.627	2.621	2.620	2.614	2.614	2.610	2.605	2.599



BILAG 2. RESULTATTABELLER FOR SKOLEDISTRIKTERNE

3 Toubro Skoledistrikt

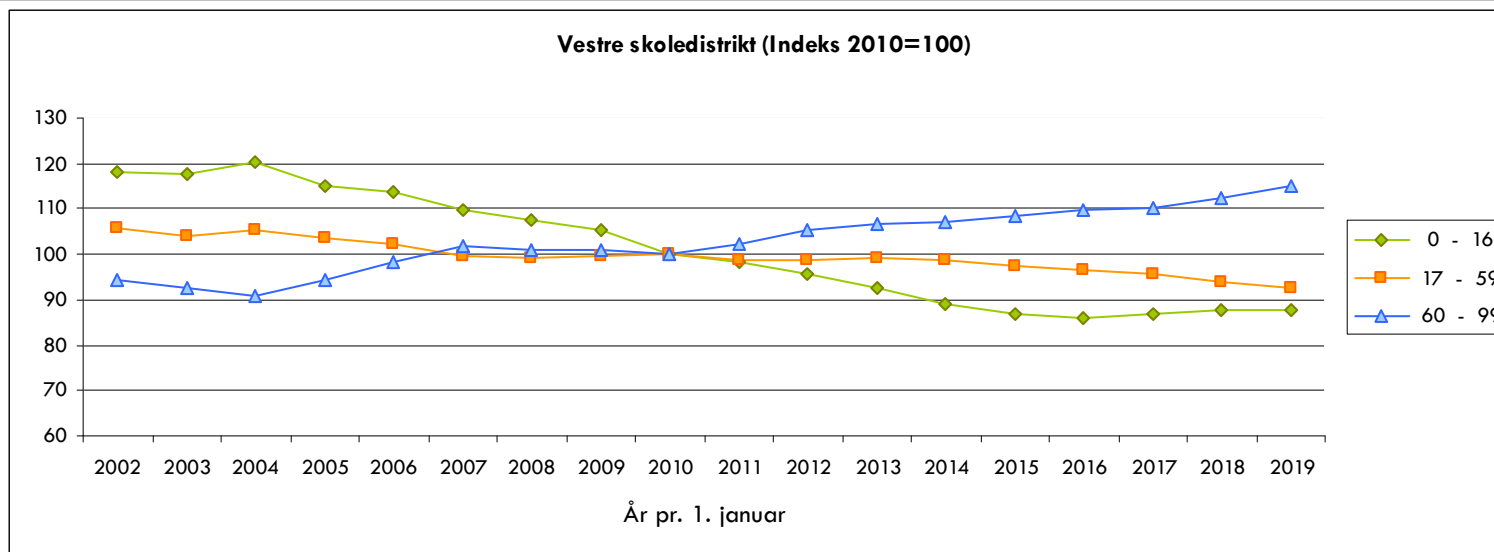
	Historik	Historik	Historik	Historik	Historik	Historik	Historik	Historik	Historik	Udgangsårs	Prognose	Prognose	Prognose	Prognose	Prognose	Prognose	Prognose	Prognose
Alder Kalenderår	2002	2003	2004	2005	2006	2007	2008	2009	2010	2011	2012	2013	2014	2015	2016	2017	2018	2019
0 - 6	173	162	161	148	146	139	136	134	131	133	136	132	133	138	138	138	134	131
7 - 16	276	271	286	289	284	267	261	258	259	248	244	250	243	241	236	231	230	229
17 - 25	156	167	147	126	132	141	157	152	182	182	171	171	178	171	172	169	164	160
26 - 42	469	439	433	440	446	433	423	410	397	393	391	382	378	375	363	351	346	329
43 - 59	494	506	506	488	500	499	504	518	524	525	523	515	505	504	505	511	503	504
60 - 64	99	100	102	123	118	134	141	134	133	130	138	139	150	146	144	132	133	135
65 - 79	208	208	213	210	225	215	214	221	226	233	221	240	248	259	266	282	300	314
80 - 99	105	102	94	94	91	86	91	93	90	95	87	85	84	88	92	93	90	92
ALDER	1.980	1.955	1.942	1.918	1.942	1.914	1.927	1.920	1.942	1.940	1.910	1.915	1.919	1.924	1.916	1.909	1.900	1.894



BILAG 2. RESULTATTABELLER FOR SKOLEDISTRIKTERNE

4 Vestre Skoledistrikt

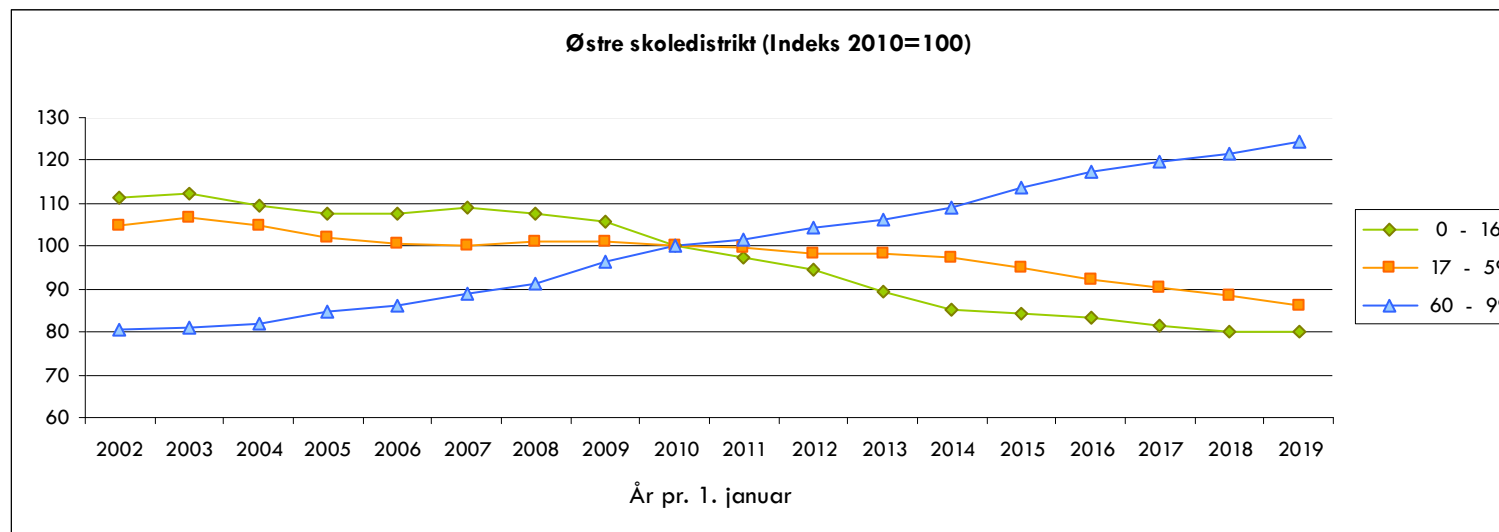
	Historik	Historik	Historik	Historik	Historik	Historik	Historik	Historik	Historik	Udgangsårs	Prognose	Prognose	Prognose	Prognose	Prognose	Prognose	Prognose	Prognose
Alder Kalenderår	2002	2003	2004	2005	2006	2007	2008	2009	2010	2011	2012	2013	2014	2015	2016	2017	2018	2019
0 - 6	347	323	302	272	259	253	262	257	256	245	248	238	233	225	235	242	249	254
7 - 16	528	550	588	581	584	561	534	524	485	483	462	447	426	420	404	400	402	396
17 - 25	432	422	427	439	424	443	470	503	534	557	576	594	599	596	590	554	522	506
26 - 42	1.000	951	937	903	872	797	756	718	708	670	638	615	606	580	569	576	589	590
43 - 59	892	917	954	930	949	953	956	971	956	948	960	974	970	961	959	968	956	938
60 - 64	207	212	208	229	234	251	251	262	243	257	250	248	244	246	233	231	254	271
65 - 79	550	533	514	526	557	578	566	551	557	563	583	589	595	610	636	644	644	649
80 - 99	243	237	239	243	253	251	255	258	260	263	283	294	295	292	293	291	295	297
ALDER	4.199	4.145	4.169	4.123	4.132	4.087	4.050	4.044	3.999	3.986	4.000	3.999	3.968	3.930	3.918	3.907	3.910	3.901



BILAG 2. RESULTATTABELLER FOR SKOLEDISTRIKTERNE

5 Østre Skoledistrikt

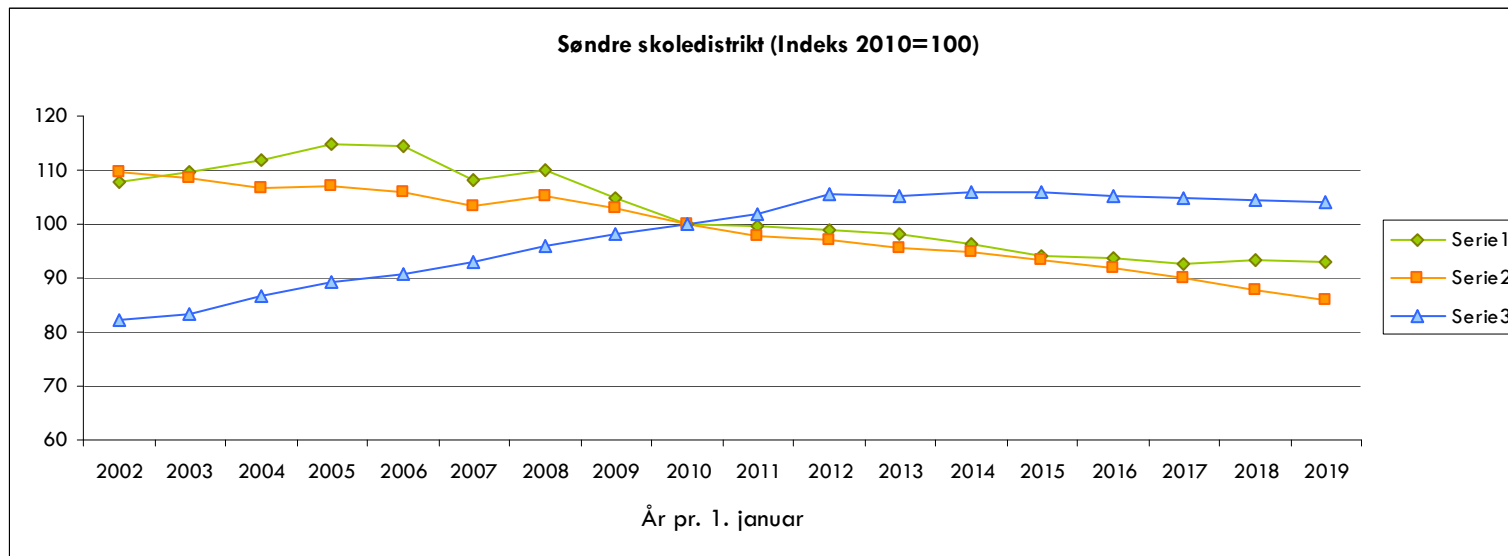
Alder Kalenderår	Historik	Historik	Historik	Historik	Historik	Historik	Historik	Historik	Udgangså	Prognose	Prognose	Prognose	Prognose	Prognose	Prognose	Prognose	Prognose	Prognose
	2002	2003	2004	2005	2006	2007	2008	2009	2010	2011	2012	2013	2014	2015	2016	2017	2018	2019
0 - 6	396	360	334	319	318	327	320	326	312	306	301	297	274	275	270	279	273	270
7 - 16	661	705	704	703	701	708	702	675	636	618	596	552	535	522	518	496	484	487
17 - 25	448	466	451	411	417	415	444	461	481	483	493	528	551	536	519	494	474	438
26 - 42	1.181	1.199	1.152	1.083	1.027	1.009	995	948	894	859	809	753	736	704	683	674	668	672
43 - 59	1.228	1.243	1.255	1.285	1.302	1.305	1.313	1.347	1.350	1.367	1.373	1.399	1.366	1.342	1.315	1.296	1.272	1.232
60 - 64	228	238	259	272	285	299	315	334	349	339	330	320	318	330	355	352	360	362
65 - 79	484	493	475	491	490	506	509	537	555	581	615	626	655	682	692	721	733	756
80 - 99	137	127	133	131	137	135	141	149	153	152	158	175	182	188	194	193	195	199
I alt	4.763	4.831	4.763	4.695	4.677	4.704	4.739	4.777	4.730	4.706	4.676	4.650	4.616	4.580	4.546	4.505	4.459	4.414



BILAG 2. RESULTATTABELLER FOR SKOLEDISTRIKTERNE

6 Søndre

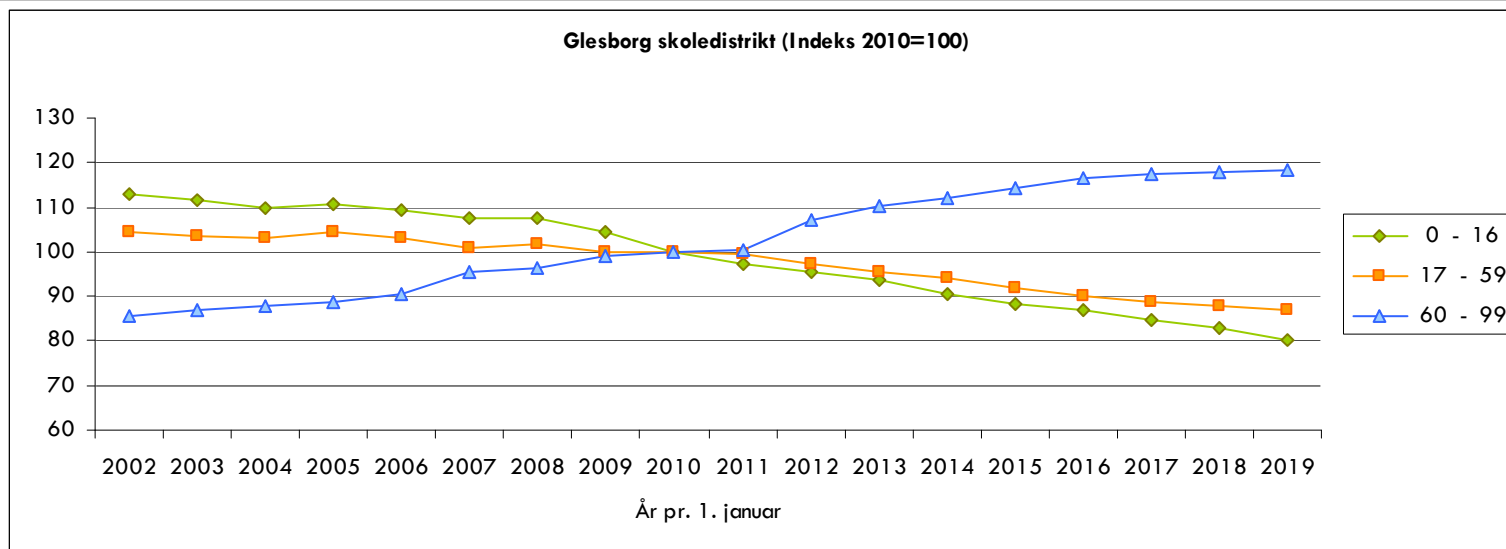
	Historik	Historik	Historik	Historik	Historik	Historik	Historik	Historik	Historik	Udgangsårs	Prognose	Prognose	Prognose	Prognose	Prognose	Prognose	Prognose	Prognose
Alder Kalenderår	2002	2003	2004	2005	2006	2007	2008	2009	2010	2011	2012	2013	2014	2015	2016	2017	2018	2019
0 - 6	302	293	285	284	301	280	289	282	279	278	273	273	275	262	266	264	262	260
7 - 16	482	506	528	552	531	506	511	482	449	448	447	441	427	424	415	411	418	417
17 - 25	468	475	500	530	527	519	539	590	574	570	572	568	572	571	536	499	453	434
26 - 42	991	1.000	941	936	922	871	871	805	737	712	697	675	660	650	658	668	679	662
43 - 59	1.250	1.209	1.202	1.182	1.171	1.169	1.190	1.153	1.164	1.136	1.130	1.121	1.116	1.091	1.078	1.061	1.040	1.031
60 - 64	364	388	425	448	437	465	466	454	458	457	431	404	387	366	327	317	317	311
65 - 79	840	863	902	903	920	942	991	1.003	1.046	1.070	1.120	1.130	1.146	1.166	1.183	1.177	1.157	1.142
80 - 99	294	267	251	277	296	290	294	332	320	329	372	385	402	403	407	416	430	443
ALDER	4.991	5.001	5.034	5.112	5.105	5.042	5.151	5.101	5.027	5.000	5.043	4.997	4.985	4.934	4.871	4.811	4.754	4.699



BILAG 2. RESULTATTABELLER FOR SKOLEDISTRIKTERNE

7 Glesborg Skoledistrikt

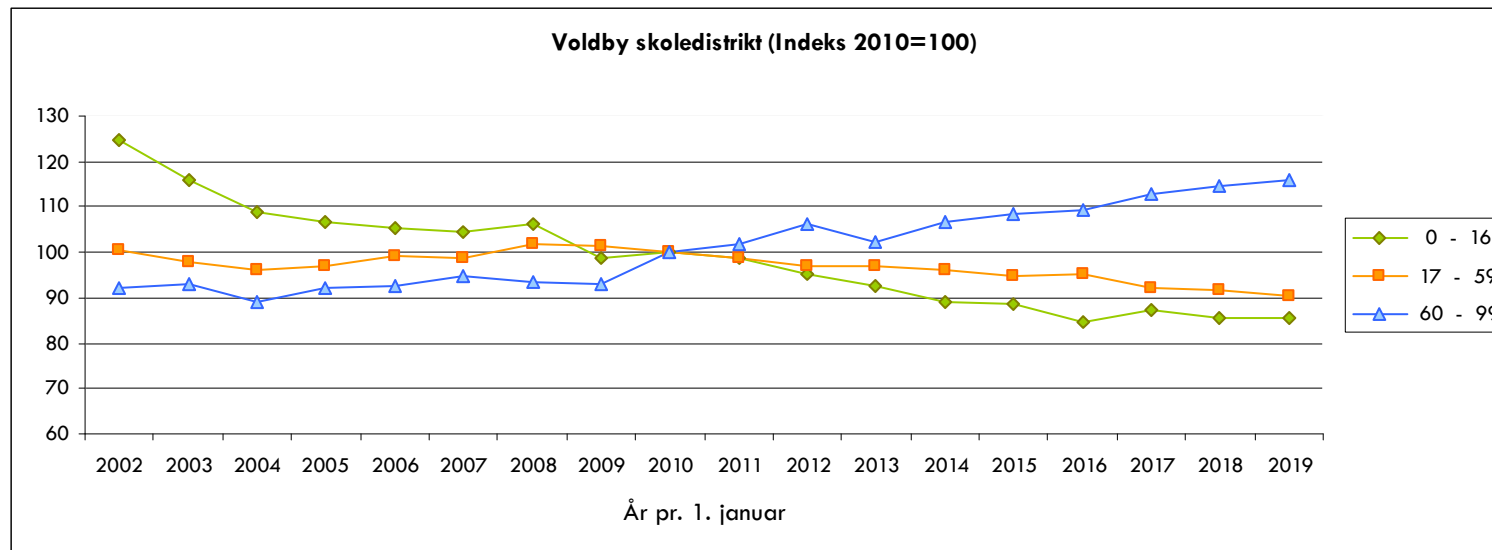
	Historik	Historik	Historik	Historik	Historik	Historik	Historik	Historik	Historik	Udgangsårs	Prognose	Prognose	Prognose	Prognose	Prognose	Prognose	Prognose	Prognose
Alder Kalenderår	2002	2003	2004	2005	2006	2007	2008	2009	2010	2011	2012	2013	2014	2015	2016	2017	2018	2019
0 - 6	252	242	229	222	222	215	217	212	185	185	186	186	190	193	190	197	194	191
7 - 16	462	462	465	477	469	465	464	448	447	430	416	406	382	367	359	337	330	317
17 - 25	237	246	248	246	253	270	272	278	279	281	279	279	289	282	278	270	262	258
26 - 42	641	604	576	580	558	555	543	540	530	522	514	500	476	471	462	460	472	460
43 - 59	861	876	894	911	907	854	880	845	856	852	829	808	802	779	759	748	726	728
60 - 64	210	226	228	214	231	262	260	277	284	284	268	286	280	298	316	296	274	263
65 - 79	484	474	474	484	494	510	524	532	534	534	604	610	625	627	621	642	674	684
80 - 99	151	155	166	177	169	169	166	169	168	171	183	188	199	200	212	220	216	221
ALDER	3.298	3.285	3.280	3.311	3.303	3.300	3.326	3.301	3.283	3.259	3.280	3.264	3.243	3.216	3.197	3.169	3.148	3.121



BILAG 2. RESULTATTABELLER FOR SKOLEDISTRIKTERNE

8 Voldby Skoledistrikt

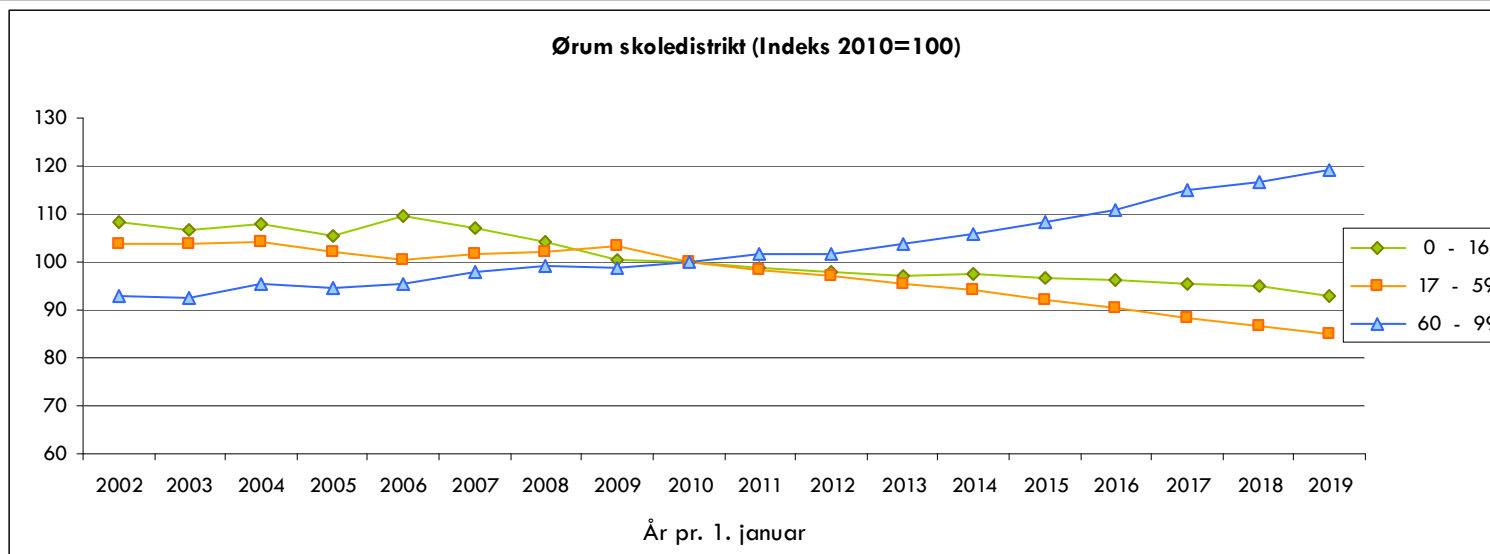
	Historik	Historik	Historik	Historik	Historik	Historik	Historik	Historik	Udgangsårs	Prognose	Prognose	Prognose	Prognose	Prognose	Prognose	Prognose	Prognose	Prognose
Alder Kalenderår	2002	2003	2004	2005	2006	2007	2008	2009	2010	2011	2012	2013	2014	2015	2016	2017	2018	2019
0 - 6	117	113	90	98	102	106	109	100	100	98	91	90	91	89	88	87	87	86
7 - 16	236	215	218	204	196	189	191	180	183	181	178	172	161	162	151	160	156	156
17 - 25	104	97	91	91	107	120	128	140	136	129	127	128	128	121	128	111	108	105
26 - 42	307	302	282	290	278	262	268	252	242	241	242	233	231	222	214	212	211	209
43 - 59	298	289	303	301	312	314	320	321	326	325	315	321	318	324	327	326	325	323
60 - 64	59	67	66	74	78	78	76	77	86	89	93	90	96	90	88	84	86	79
65 - 79	147	141	139	140	138	145	145	141	144	147	150	145	152	158	163	171	176	186
80 - 99	41	41	34	33	32	31	29	31	38	37	42	39	38	42	42	47	46	46
ALDER	1.309	1.265	1.223	1.231	1.243	1.245	1.266	1.242	1.255	1.248	1.239	1.218	1.215	1.209	1.202	1.198	1.195	1.190



BILAG 2. RESULTATTABELLER FOR SKOLEDISTRIKTERNE

9 Ørum Skoledistrikt

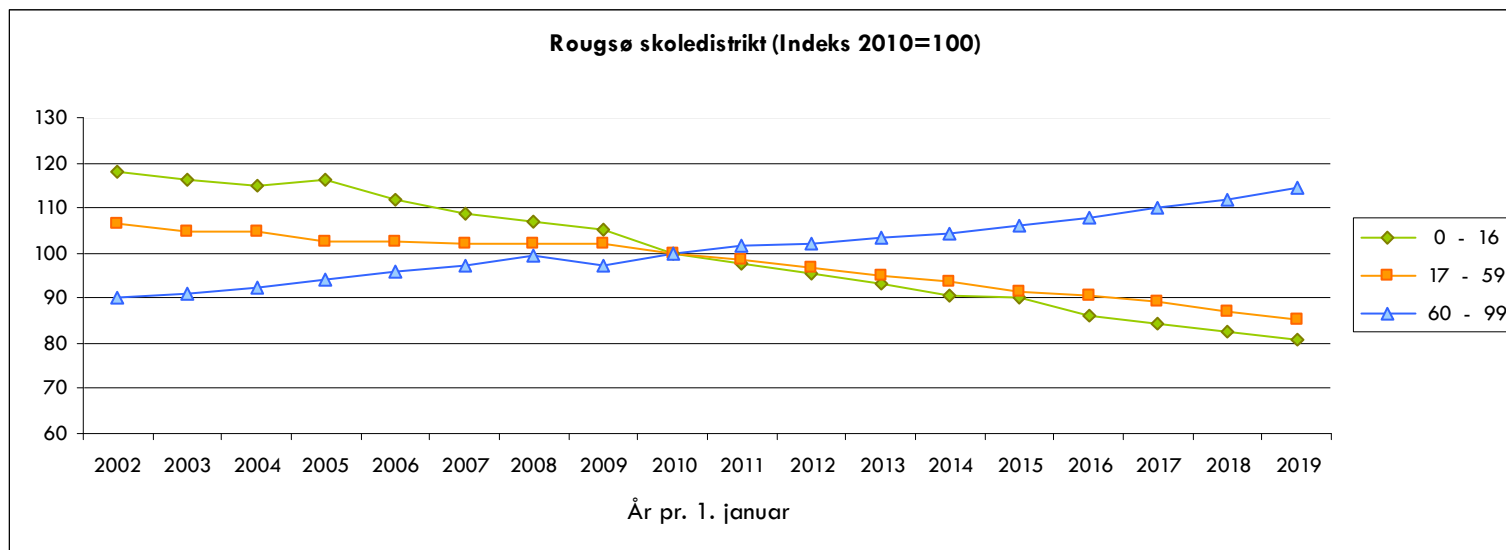
	Historik	Historik	Historik	Historik	Historik	Historik	Historik	Historik	Historik	Udgangsårs	Prognose	Prognose	Prognose	Prognose	Prognose	Prognose	Prognose	Prognose
Alder Kalenderår	2002	2003	2004	2005	2006	2007	2008	2009	2010	2011	2012	2013	2014	2015	2016	2017	2018	2019
0 - 6	224	227	251	242	246	251	249	247	237	231	237	237	234	230	216	208	203	199
7 - 16	452	439	423	415	439	416	400	380	387	386	374	368	375	374	384	388	389	380
17 - 25	248	239	256	248	235	240	258	283	255	254	252	247	240	243	238	229	218	222
26 - 42	637	635	627	594	573	584	580	581	561	548	550	540	529	503	501	511	507	489
43 - 59	824	834	829	840	845	849	842	840	830	814	796	786	779	770	749	714	700	687
60 - 64	169	170	193	208	205	224	229	217	215	227	228	242	248	255	259	271	267	276
65 - 79	420	423	420	406	406	404	409	422	433	435	441	449	459	464	481	494	509	517
80 - 99	162	156	158	152	160	163	163	161	161	162	152	150	150	158	158	164	168	171
I alt	3.136	3.123	3.157	3.105	3.109	3.131	3.130	3.131	3.079	3.056	3.029	3.019	3.013	2.998	2.986	2.978	2.962	2.941



BILAG 2. RESULTATTABELLER FOR SKOLEDISTRIKTERNE

10 Rougsø Skoledistrikt

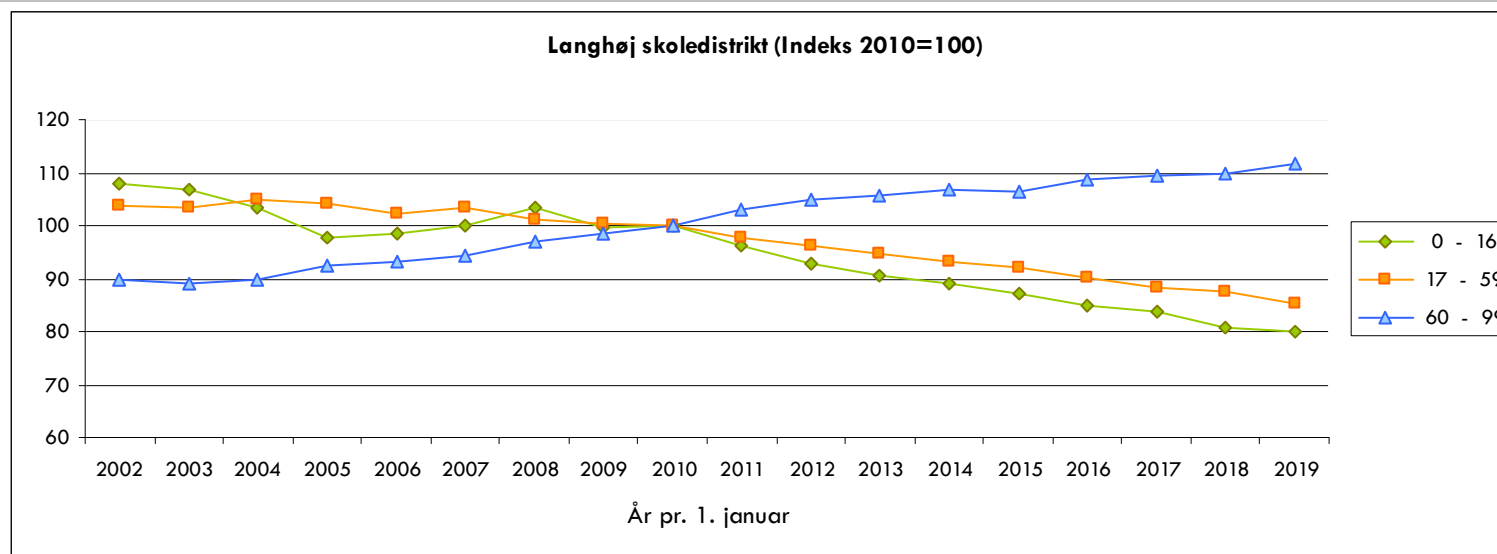
Alder Kalenderår	Historik	Historik	Historik	Historik	Historik	Historik	Historik	Historik	Udgangså	Prognose	Prognose	Prognose	Prognose	Prognose	Prognose	Prognose	Prognose	Prognose
	2002	2003	2004	2005	2006	2007	2008	2009	2010	2011	2012	2013	2014	2015	2016	2017	2018	2019
0 - 6	296	291	285	298	275	258	257	244	223	221	221	211	211	210	212	213	210	209
7 - 16	497	488	485	482	475	471	462	461	448	433	420	415	398	394	365	355	344	334
17 - 25	289	276	278	276	292	302	299	296	295	295	284	274	285	272	284	280	277	270
26 - 42	780	753	743	721	702	684	673	665	623	600	584	571	546	522	507	506	498	490
43 - 59	878	891	900	881	886	880	894	906	913	905	904	893	884	883	866	845	822	799
60 - 64	185	195	213	226	239	253	253	248	247	244	237	247	240	234	233	242	241	257
65 - 79	412	417	421	418	430	429	447	436	454	469	480	486	491	505	518	526	532	537
80 - 99	165	158	146	151	141	139	141	140	145	148	147	143	153	159	159	164	175	175
I alt	3.502	3.469	3.471	3.453	3.440	3.416	3.426	3.396	3.348	3.315	3.277	3.240	3.208	3.178	3.145	3.129	3.098	3.071



BILAG 2. RESULTATTABELLER FOR SKOLEDISTRIKTERNE

11 Langhøj Skoledistrikt

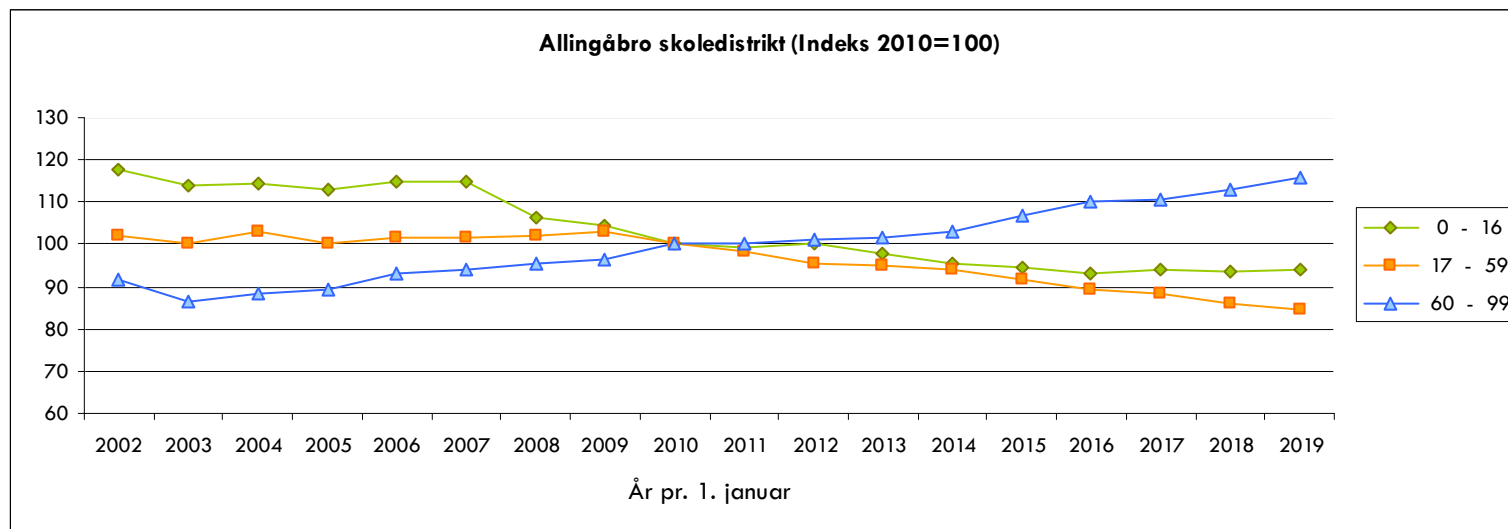
Alder Kalenderår	Historik	Historik	Historik	Historik	Historik	Historik	Historik	Historik	Udgangsårs	Prognose	Prognose	Prognose	Prognose	Prognose	Prognose	Prognose	Prognose	Prognose
	2002	2003	2004	2005	2006	2007	2008	2009	2010	2011	2012	2013	2014	2015	2016	2017	2018	2019
0 - 6	230	227	227	202	214	215	212	202	206	206	202	186	180	169	172	163	160	157
7 - 16	359	355	336	330	322	330	352	340	339	318	304	308	305	306	290	293	280	279
17 - 25	222	218	232	222	230	234	211	215	228	238	234	233	229	223	223	216	218	205
26 - 42	560	535	527	529	523	513	506	498	478	461	453	447	444	443	421	413	411	404
43 - 59	656	679	695	688	663	682	681	675	678	656	643	634	616	610	603	593	582	569
60 - 64	129	135	136	150	156	170	179	197	190	206	210	206	196	187	182	175	174	176
65 - 79	323	318	316	303	305	300	306	291	320	327	336	343	364	369	387	404	404	410
80 - 99	110	105	110	126	123	121	122	128	116	112	112	113	109	110	112	107	110	112
I alt	2.589	2.572	2.579	2.550	2.536	2.565	2.569	2.546	2.555	2.525	2.494	2.467	2.443	2.417	2.390	2.363	2.339	2.313



BILAG 2. RESULTATTABELLER FOR SKOLEDISTRIKTERNE

12 Allingåbro Skoledistrikt

Alder Kalenderår	Historik	Historik	Historik	Historik	Historik	Historik	Historik	Historik	Udgangsår	Prognose	Prognose	Prognose	Prognose	Prognose	Prognose	Prognose	Prognose	Prognose
	2002	2003	2004	2005	2006	2007	2008	2009	2010	2011	2012	2013	2014	2015	2016	2017	2018	2019
0 - 6	186	170	173	157	164	168	164	154	157	156	156	154	156	161	165	153	149	147
7 - 16	300	301	300	309	310	307	276	277	256	253	259	250	238	229	219	235	238	242
17 - 25	229	215	223	204	210	220	221	222	219	215	199	194	192	185	178	168	161	155
26 - 42	466	453	460	434	452	448	453	440	426	408	405	401	401	381	372	361	351	351
43 - 59	473	482	495	512	503	497	493	517	500	506	491	491	482	485	475	481	473	463
60 - 64	92	87	99	102	113	119	132	134	142	134	128	123	123	130	145	136	143	147
65 - 79	252	232	234	235	231	229	224	224	222	232	245	258	265	277	280	294	301	310
80 - 99	107	107	101	103	114	114	114	117	128	128	124	120	119	118	117	114	113	113
I alt	2.105	2.047	2.085	2.056	2.097	2.102	2.077	2.085	2.050	2.031	2.007	1.990	1.976	1.966	1.950	1.941	1.929	1.929



BILAG 2. RESULTATTABELLER FOR SKOLEDISTRIKTERNE

13 Auning Skoledistrikt

Alder Kalenderår	Historik	Historik	Historik	Historik	Historik	Historik	Historik	Historik	Historik	Udgangsår	Prognose	Prognose	Prognose	Prognose	Prognose	Prognose	Prognose	Prognose
	2002	2003	2004	2005	2006	2007	2008	2009	2010	2011	2012	2013	2014	2015	2016	2017	2018	2019
0 - 6	375	343	342	342	326	326	330	334	337	335	324	329	321	317	310	314	307	302
7 - 16	573	584	578	589	612	591	606	580	563	558	553	524	526	516	514	505	506	499
17 - 25	338	344	294	315	297	309	323	340	353	341	355	367	363	373	370	364	351	348
26 - 42	911	876	879	879	894	885	882	832	818	811	782	781	764	747	725	710	683	667
43 - 59	940	952	942	965	977	970	982	992	1.008	994	1.007	978	985	977	975	978	988	1.006
60 - 64	181	187	209	207	214	243	267	265	271	281	257	267	266	264	268	287	285	281
65 - 79	454	464	462	471	473	473	478	514	512	530	547	588	595	623	643	649	689	704
80 - 99	165	164	178	200	197	187	173	177	192	187	195	198	213	214	219	226	224	234
I alt	3.937	3.914	3.884	3.968	3.990	3.984	4.041	4.034	4.054	4.038	4.020	4.034	4.033	4.030	4.024	4.032	4.035	4.042

